



ОБЩИНА БОЛЯРОВО, ОБЛАСТ ЯМБОЛ

П Л А Н

**ЗА ЗАЩИТА ПРИ ЗЕМЕТРЕСЕНИЕ
В ОБЩИНА БОЛЯРОВО**

I. Цел на плана

Аварийното планиране е създаване на система от мерки за защита, които да бъдат приложени в случай на силно земетресение, като основната цел е защитата на персонала, населението и околната среда от разрушителната сила на труса.

Аварийните планове на всички нива се изготвят с отчитане на взаимните им връзки, като целта е постигане на единен и координиран механизъм на действие, гарантиращ ефективна защита.

Целите на плана са следните:

1. Осигуряване на ефективно и ефикасно управление на риска от земетресение чрез по-добра координация и партньорство. Укрепване на връзките и взаимодействието между институциите, ведомствата, организациите и др., участващи в защитата при земетресение на територията на община Болярово.

2. Свеждане до минимум на неблагоприятното въздействие на ефектите от земния трус върху човешкия живот, социалната и икономическата структура на общности, инфраструктура, собственост и природна среда. Ангажираност на компетентните местни власти, териториалната администрация и териториалните звена на централната администрация на изпълнителната власт, службите за спешно реагиране, доставчиците на основни стоки/услуги, юридически лица, включително юридически лица с нестопанска цел, и други, имащи отношение към намаляването на риска от земетресение на територията на община Болярово.

3. Създаване на способности за реагиране и възстановяване от природни и технологични бедствия. Насърчаване на съвместното планиране и действия за защита при земетресение между отделните институции, ведомства и общности.

II. Обхват на плана

Планът за защита при земетресение обхваща планиране на действията и задачите, които е необходимо да бъдат изпълнени от Щаба за изпълнение на общинския план за защита при бедствия и частите на ЕСС с цел ефективно реагиране и се отнася за територията на община Болярово.

III. Описание на ситуацията

Сеизмично неактивните региони са 2% от територията на България, 98% са с повишена сеизмична активност, като Ямболска област е в групата на районите, които са в близост до съвременно активни разломни структури, за които основен принос към сеизмичната опасност имат близки земетресения с магнитуди от 5,5 до 6,5-7,5 в зависимост от максималния магнитуд за структурата.

По данни на Департамент „Сеизмология и сеизмично инженерство“ в Националния институт по геофизика, геодезия и география към Българската академия на науките за последните 100 години (1919 – 2019 г.) на територията на област Ямбол са регистрирани земетресения с различна интензивност и магнитуд, както е показана в таблиците по-долу. Статистиката е само за главните събития (афтършокови, форшокови и роеви събития са изключени). Броят земетресения и средният интервал са съобразени с периодите на пълнота на данните за съответните магнитуди.

Магнитуд	Средногодишен брой на земетресенията			Среден интервал между две земетресения в години		
	гр. Ямбол	70 км около гр. Ямбол	България	гр. Ямбол	70 км около гр. Ямбол	България
3 - 4	0,45	1,20	14	2,2	0,8	0,07
4 - 5	0,05	0,22	2,75	20	5	0,36
5 - 6	0,01	0,02	0,33	100	50	30
6 - 7	-	-	0,04	-	-	25
≥ 7	-	-	0,02	-	-	50

Табл. Повторяемост на земетресенията за последните 100 години

Степен по МШК-64	Описание, въздействие	Брой усетени земетресения в област Ямбол
III	леки земетресения, усещат се от чувствителни хора	40
III-IV		11
IV	умерени, усещат се в затворено помещение, прозорците вибрират	40
IV-V		4
V	сравнително силни, усещат се на открито, мазилката се напуква, леките мебели се местят, висящите предмети се клатят	6
V-VI		1
VI	силни, предизвикват страх, повреди по комините и зидарията, изолирани пукнатини	1
VI-VII		1
VII	много силни, хората напускат жилищата си, комините падат, сериозни повреди по леките постройки, изолирани свличания	2
VIII	разрушителни, паника, срутвания на леките постройки, повреди по напоителните канали, промени в дебита на минералните извори, срутвания на камъни	-
IX	унищожителни, обща паника, сериозни повреди на нестандартните постройки, прекъсване на подземните водопроводи, пукнатини, пясъчни измятия, големи свличания	-
X	опустошителни, повсеместна паника, разрушения на тухлените постройки, изкривяване на жп линиите, срутвания по речните брегове, формиране на нови езера	-

Табл. Документирани максимални интензивности въздействия на територията на община Ямбол за период от 100 години (1919 – 2019 г.)

Магнитуд	Територия	Критерии за вероятност		
		Ниво	Описание	Индикативна честота
3 - 4	гр. Ямбол	В	Вероятно	Един или повече пъти на 10 години
	70 км около гр. Ямбол	А	Много вероятно	Един или повече пъти в годината
4 - 5	гр. Ямбол	С	Възможно	Един или повече пъти на 100 години
	70 км около гр. Ямбол	В	Вероятно	Един или повече пъти на 10 години
5 - 6	гр. Ямбол	С	Възможно	Един или повече пъти на 100 години
	70 км около гр. Ямбол	С	Възможно	Един или повече пъти на 100 години

Таблица. Вероятност за възникване на земетресения на територията на област Ямбол на база повтораемост на земетресенията за последните 100 години



Територията на Ямболска област попада към Средногорския район в Маришко –Тунджанската зона. Най-силното земетресение с епицентър Ямбол е регистрирано на 15.02.1909 г. - магнитуд 5,9. Според картата на сеизмичното райониране на територията на област Ямбол са възможни земетресения с максимална интензивност VII-ма и VIII-ма степен по скалата на Медведев – Шпонхойер – Карник (МШК-64) и максимален

магнитуд M_{max} 7. За определяне на сеизмичната опасност в Р България, съобразено с изискванията на Еврокод 8, са генерирани карти на сеизмичния hazard в максимално ускорение (g) за почвени условия тип А и за три периода на повторяемост – 95, 475 и 1000 години. За Ямболска област тези стойности са съответно:

повторяемост 95 г.	$a < 0,09$
повторяемост 475 г.	$0,13 < a \leq 0,18$
повторяемост 1000 г.	$0,18 \leq a < 0,26$

Сценарий за земетресение с магнитуд 4-5 по скалата на Рихтер

При земетресение с магнитуд между 4-5 степен по Рихтер и интензивност VI-та степен в епицентралната област ще се наблюдават смесени ефекти от земетръсното въздействие върху хора, сгради и природна среда.

В резултат на сеизмичното въздействие по разглеждания сценарий за възникване на земетресение с интензивност VI-та степен е възможно възникване на следната обстановка:

- паника и наранявания на хора;
- средни, частични и слаби повреди на сградния фонд;
- няма да има население без подслон;
- временни прекъсвания на телекомуникации и електрозахранване;
- вероятни нарушения във водопроводи и прекъсвания на участъци от транспортната инфраструктура, поради свличания и слягания на почва, срутвания на скални късове и др.;
- вероятни са пожари в ограничени размери.

С подобна интензивност е земетресението на 13.08.2001 г. с епицентър в района около гр. Ямбол и магнитуд 4,3 по Рихтер. Това е вторият трус за района (на 9 август земетресението е с магнитуд 3,5 по Рихтер).

Последствия от земетресението:

Земетресението е усетено най-силно в селата Кабиле и Дражево, където 5 къщи са пропукани, част от комините на сградите са изпопадали.

Раздвижването на земните недра паникьосва жителите на района. Десетки напускат града и се пренасят по вилите си в близките села.

Няма хора, останали без подслон, с наранявания и такива потърсили медицинска помощ. Няма последствия за околната среда и икономически загуби.

Сценарий за земетресение с магнитуд $\geq 5-6$ по скалата на Рихтер

При земетресение с магнитуд от 6-та степен и интензивност VII-ма и VIII-ма степен по скалата на Медведев-Шпонхойер-Карник в епицентралната област ще се наблюдават смесени ефекти от земетръсното въздействие върху хора, сгради и природна среда.

В резултат на сеизмичното въздействие е възможно да възникне следната обстановка:

- масова паника сред населението;
- човешки жертви и затрупани хора, нуждаещи се от спасяване;
- пълни, силни, частични и слаби разрушения на сградния фонд (сериозни въздействия върху жилищния и обществен сграден фонд, както и върху обекти от националното стопанство, проектирането и изграждането на които е осъществено на базата на изчисления по нормативи за антисеизмичност до VI-та степен на въздействие);
 - част от населението ще остане без подслон, нуждаещо се от настаняване и всестранно осигуряване;
 - необходимост от медицинско обслужване, от подслон, завивки, дрехи, храни и вода, осветителни и отоплителни източници;
 - нарушаване на електроподаване, водоподаване, газоснабдяване, телекомуникации;

- поява на пукнатини в почвата, свличане и срутване на земни пластове;
 - възникване на производствени аварии и аварии по тръбопроводи (газопроводи), в резултат на което може да се получи химическо замърсяване;
 - създаване на сложна пожароопасна обстановка;
 - повишен риск от автопроизшествия;
 - получаване на повреди в хидротехническите съоръжения и възникване на опасност от наводнения;
 - нарушаване на транспортната инфраструктура, предизвикано от разрушения на пътни съоръжения (мостове, надлези, изкривявания на жп линии и др.), неизползваеми транспортни артерии;
 - възникване на епидемии сред населението и епизоотии при животните.
- Социалните и икономически последици, както и тези за инфраструктурата и околната среда, ще са значителни.

IV. Приети условия за планиране, основани на описаните ситуации:

1. Прието е, че при силно земетресение цялото население на общината ще бъде засегнато в една или друга степен.
2. Сериозни разрушения могат да се очакват в сгради и съоръжения, неотговарящи на изискванията за сеизмична устойчивост, особено в сгради, строени в периода преди въвеждане на нормите от 1987 г. От общо 8 467 бр. жилищни сгради на територията на община Болярово 7 519 бр. са строени преди 1987 г., т.е. за около 89% от сградите се очаква, че не отговарят на антисеизмичните норми.
3. Прието е, че ще се изисква сериозен ресурс от сили и средства за извършване на спасителни и възстановителни работи и ще се наложи искането на външна помощ.
4. Прието е, че при силно земетресение ще има опасност от вторични последици – пожари, наводнения, епидемии.

V. Последователност на действията

1. Оперативна готовност

1.1. Предупреждение и оповестяване

Ранното предупреждение и оповестяването на органите на изпълнителната власт и на населението при земетресение се определят с Наредбата за условията и реда за функциониране на националната система за ранно предупреждение и оповестяване на органите на изпълнителната власт и населението при бедствия и за оповестяване при въздушна опасност, приета с ПМС № 48 от 1.03.2012 г. (Обн. ДВ, бр. 20 от 2012 г.).

Дежурните в ОЦ на РДПБЗН - Ямбол, оперативният дежурен на ОДМВР, дежурните по областен и общински съвети за сигурност, получават информация за епичентъра и силата на земния трясък, за степента на последиците, има ли пострадали и др., като я обменят помежду си. Информацията може да бъде получена от Секция Сеизмология към НИГГГ-БАН, НОЦ - ГДПБЗН, ЕЕНСП - 112, свидетели и др.

ОЦ на РДПБЗН уведомява областния управител, кметовете на засегнатите общини и компетентните съставни части на Единната спасителна система, като координира по-нататъшната дейност на основата на стандартна оперативна процедура.

Компетентните съставни части на ЕСС, отговорни за изпълнение на дейностите при земетресение – РДПБЗН, ОДМВР, ЦСМП, БЧК, РЗИ, кметове на засегнати общини, ОДБХ, ВиК ООД и др. привеждат в готовност силите и средствата за реагиране.

При техническа неизправност на Националната система за ранно предупреждение и оповестяване на органите на изпълнителната власт, дежурният по Общински съ-

вет за сигурност оповестява по телефона личния състав на общинския щаб по разпореждане на кмета на общината (Приложение № 1 и Приложение № 2).

1.2. Време за привеждане в готовност

Дежурните екипи на РДПБЗН, ОДМВР и ЦСМП поддържат постоянна оперативна готовност и работят на непрекъснат сменен режим.

Времето за привеждане в готовност на останалите структури в работно време е „Ч“+30 минути, а в извън работно време – „Ч“+90 минути.

2. Ред за активиране на плана.

Кметът на общината със заповед (Приложение № 8 към основния ОбПЗБ) обявява бедствено положение за цялата или за част от територията на община Болярово въз основа на получена информация, че се случва, случило се е или има опасност да се случи бедствие и е изпълнено условието по чл. 48, ал. 3 от ЗЗБ. С обявяването на бедствено положение се въвежда за изпълнение планът за защита при земетресение и започва работа общинският щаб за изпълнение на плана за защита при бедствия (ПЗБ) на община Болярово.

При отправено искане от кмета на общината, на основание чл. 65, ал. 2, т. 7 от ЗЗБ (дейностите по защита на населението не могат да бъдат обезпечени чрез изпълнението на общинския план за защита при бедствия и са необходими допълнителни ресурси за овладяване на бедствието и провеждане на спасителни и неотложни аварийно-възстановителни работи) бедственото положение може да бъде обявено от областния управител.

3. Определяне на защитни действия

Целта на защитните действия е своевременно и адекватно да се реагира на опасността, като се минимизира рискът за живота и здравето на населението и замърсяването на околната среда.

Общинският щаб за изпълнение на ПЗБ извършва следните действия:

3.1. Анализ на възникналата заплаха

Анализирането на създадената ситуация е свързано с осигуряване на необходимата информация за епицентъра и силата на земния трясък, има ли затрупани хора под отломки от срутили се сгради, в кои населени места последствията са най-сериозни и др.

При анализа на обстановката може да се използват данни за годините на строителство на сградите на територията на община Болярово и имайки предвид сеизмичното осигуряване на сградите и съоръженията в България през годините, което е регламентирано както следва:

- до началото на 1957 г. сградите (вкл. различни категории на българското културно наследство на територията на страната) не са осигурявани срещу земетръсни въздействия;
- 1957 г. – Започва да действа „Правилник за проектиране и строеж на сгради и инженерни съоръжения в сеизмичните райони“, основан на сеизмостатистическа карта на райониране, отразяваща наблюдаваните интензивности (степени) от документираните дотогава земетресения;
- през 1961 г. и 1964 г. картата е преоценена, като са занижени площите на зоните от VII, VIII и IX степен;
- 1977 г. – след земетресението във Вранча са добавени нови площи от VII и VIII степен в придунавската част на Северна България;
- 1987 г. – въведено е ново сеизмично райониране на България;
- 2012 г. – въведено е сеизмично райониране на България в зависимост от референтното максимално ускорение.

Информация за разрушенията и пострадалите се получава от кметове на населени места и кметски наместници, сигнали от жители на общината и чрез оглед на мястото от сформирана за целта група от щаб.

3.2. Избор на защитни действия

3.2.1. Превантивни мерки и действия

За предотвратяване или намаляване на неблагоприятните последици от сеизмично въздействие се предприемат следните превантивни мерки:

- изследване, анализ и оценка на сеизмичния риск за територията на общината;
- актуализация на сеизмичното райониране и провеждане на микросеизмично райониране, където е необходимо;
- техническа паспортизация на строежите, като се акцентира върху степента на сеизмична осигуреност;
- геозащитни и брегоукрепителни мероприятия;
- упражняване на строг контрол за стриктно спазване на съответната действаща нормативна уредба при териториално-устройственото планиране, инвестиционното проектиране и изпълнението и експлоатацията на строежите;
- спазване на нормите за проектиране и строителство в сеизмични райони – Наредба № РД-02-20-19 от 29.12.2011 г. за проектиране на строителните конструкции на строежите чрез прилагане на европейската система за проектиране на строителни конструкции (Обн, ДВ, бр. 2 от 2012 г.) и Наредба № РД-02-20-2 от 27.01.2012 г. за проектиране на сгради и съоръжения в земетръсни райони на министъра на регионалното развитие и благоустройството (Обн, ДВ, бр. 13 от 2012 г.);
- усилване на амортизираните осигурени и на неосигурените на сеизмични въздействия сгради и съоръжения;
- разработка на сценарии за последиците от силни земетресения за урбанизираните територии, с цел установяване на най-уязвимите места и допълнителни мерки при необходимост;
- курс на обучение и тренировки за правилно поведение преди, по време и след силни земетресения във всички степени на образование (Приложение № 8);
- обучение и практическа подготовка на централните и териториалните органи на изпълнителната власт, силите за реагиране и населението;
- разработка и внедряване на ефективни системи за ранно предупреждение;
- международен обмен на информация, данни и научно-практическо сътрудничество със съседните държави и Европейските центрове;
- създаване на фонд (с натрупване) за покриване последиците от земетресения.

3.2.2. Защитни действия при случило се земетресение

Защитните мерки за населението и околната среда се прилагат с отчитане на критериите, определени в Стандартна оперативна процедура № 01 - Координиране на структурите от Единната спасителна система при земетресение към Националния план за защита при бедствия (Приложение № 3).

Осигуряването на неотложните защитни мерки се извършва:

- възможно най-рано във времето;
- при едновременно прилагане на повече от една защитна мярка.

На база очакваното вредно въздействие и анализа на ситуацията Общинският щаб набелязва изпълнението на съответните защитни мерки и действия. В случай че областният щаб за изпълнение на ПЗБ е излязъл с избор на защитни действия, те се изпълняват от общинския щаб, като се допълват и съобразяват със специфичните особености на община Болярово.

Основните видове неотложни защитни мерки, които трябва да бъдат приложени незабавно в първите часове след възникването на земетресение, са:

- спиране на електроподаването, водоснабдяването и газоподаването в района, поразен от земетресението;
- спиране на движението по застрашени пътища;
- издирване и изваждане на пострадали под развалини (изваждане на пострадали от трудно проходими, опасни и недостъпни места, осигуряване на въздух на затрупани хора, осветяване зоната за извършване на спасителни дейности);
- оказване на първа помощ на място на пострадали и транспортирането им до лечебни заведения;
- осигуряване на обществения ред, регулиране на движението, отцепване на мястото за намеса;
- устройване на проходи и разчистване на засегнати пътища и срутища;
- гасене на пожари;
- извеждане на застрашеното население на безопасно място;
- развърщане на полеви болници;
- осигуряване на психологична помощ за пострадалите.

Освен тези мерки в случай на силно земетресение се прилагат и други защитни мерки, чиято продължителност може да бъде по-голяма. Такива са:

- евакуация на население и животни, разсредоточаване на културни и материални ценности;
- настаняване на население останало без подслон в резервен сграден фонд;
- осигуряване на палаткови лагери за останалите без жилище;
- осигуряване на сграден фонд за държавни структури, включително за щабове за изпълнение на плана за защита при земетресения;
- осигуряване на продукти от първа необходимост, лекарства и питейна вода;
- разузнаване, спасяване на пострадали, локализиране на разливи, вземане на проби, извършване на анализи и ликвидиране на инциденти и аварии с опасни химични и радиоактивни вещества, възникнали вследствие на земетресението;
- разпознаване, документиране и организиране погребения на загиналите;
- наблюдение в районите на заливните зони;
- предприемане на мерки за намаляване на вредното въздействие на водите (възстановяване и надграждане на диги, ограничаване притока на вода, аварийно изпускане на водохранилища и отклоняване на водни потоци при необходимост);
- ограничаване на разпространението и ликвидиране на възникнали епидемични взривове, епидемии и епизоотии от заразни и паразитни болести;
- възстановителни дейности.

3.3. Определяне на предупреждението за населението

При силно земетресение населението в община Болярово се информира за развитието на ситуацията, за предприетите от ръководството на общината защитни мерки и получава указания за поведение и действие чрез средствата за масова информация.

Обществените електронни средства за масово осведомяване – Българско национално радио (БНР) и Българска национална телевизия (БНТ) и операторите, разпространяващи радио- и телевизионни програми с национално покритие, осигуряват възможност за предоставяне на ефир по всяко време на денонощието чрез преки включвания на отговорните институции или за излъчване на предварително подготвени емисии.

Всички медии разпространяват официалната информация, необходима за защитата на населението, незабавно, без изменение на съдържанието и смисъла.

Общинският щаб и в частност Отговорникът за публична информация публикуват информация за земетресението на интернет страницата на общината и се подготвя кратко съобщение до медиите (Приложение № 8). Населението се информира също и чрез системата за ранно известяване BG Alert, кметовете и кметски наместници, директори на училища, медиатори или чрез озвучителни средства, монтирани на автомобилите на община Болярово, ОДМВР и РДПБЗН.

3.4. Определяне на план за действие

Ръководителят на секция „Планиране“ в Общинския щаб отговаря за подготовката на План за действие въз основа на анализа, доклада за ситуацията и съобразно предложените от щаба решения. Планът за действие и всяка последваща негова актуализация се одобряват от кмета/ръководител на щаба.

Планът за действие се разпространява до всички участващи в реагирането длъжностни лица и структури, на които са възложени задачи за изпълнение. Ръководителят на секция „Операции“ (лицето, определено със заповед за ръководител на операциите), участва в разработването на оперативната част от Плана за действие.

Секция „Логистика“ отговаря за осигуряването на техника, съоръжения, материали, услуги и други необходими ресурси и води отчет на използваните ресурси.

4. Изпълнение на защитните действия

При възникване на силно земетресение с възможни тежки последствия за населението и околната среда, защитните мерки се прилагат с отчитане на наличната събрана информация за пораженията и опасността от възникване на вторични аварии и инциденти в резултат от труса.

Практическите цели на аварийното реагиране са:

- установяване на контрол върху развитието на бедствената обстановка;
- ограничаване и/или ликвидиране на последиците;
- опазване, доколкото е практически възможно, на имуществото;
- подготовка за възстановяване на социалния и икономическия живот.

За изпълнение на тези цели органите на изпълнителната власт трябва да осигурят по всяко време при аварийна обстановка:

- достъп на аварийните екипи до всички зони на аварийното планиране;
- инженерна поддръжка на аварийните екипи;
- достъп до експертна консултация на органите на изпълнителната власт с отговорности по прилагане на плана;
- транспортни средства и оборудване за изпълнение на мерките за защита на населението и за аварийните екипи;
- резерв от средства за подслон, храни и облекла, индивидуални средства за защита и др.;
- всички необходими технически средства за работата на аварийните екипи и за защита на членовете им, включително тяхната поддръжка.

4.1. Наблюдение на процеса по изпълнението на защитните действия

Наблюдението на процеса по изпълнение на защитните действия се извършва от всички органи за управление, участващи и привлечени за оказване на помощ във възникналата ситуация.

Общинският щаб за изпълнение на ОбПЗБ следи за правилното организиране и координация на действията на ведомствата и организациите на местната изпълнителна власт, както и на юридическите лица и едноличните търговци, на които с оглед на тяхната дейност са възложени дейности при създадената бедствена обстановка. Наблюда-

ват се резултатите от приложените мерки за овладяване на създадената ситуация, до колко те дават очаквания ефект и има ли нужда от предприемане на други такива.

Общинският щаб за изпълнение на ОБПЗБ информира Областния управител за хода на провежданите мероприятия; информира медиите и населението за развитието на ситуацията, за мерките за нейното ограничаване и овладяване и за необходимите защитни мерки и действия на населението.

По време на бедствената обстановка всички последици, както и ефективността на намесата, се оценяват и документират.

4.2. Контрол на достъпа и отцепване на опасната зона

Местата и районите, пострадали при силен земен трясък, се ограждат, обозначават и обезопасяват, когато това е възможно. Достъпът и отцепването на опасните зони се организира и осъществява от органите от ОД МВР (РУ/ У) и РДПБЗН (РСПБЗН/ УПБЗН).

4.3. Допълнителни изисквания към обществената и личната хигиена

С цел предотвратяване възникването на епидемии се дават специални указания на населението за спазване на обществена и лична хигиена. За ограничаване на разпространението и ликвидиране на вече възникнали епидемични взривове районите на епидемията се изолират, вземат се и се анализират проби и се предприемат действия за ликвидиране на заразите.

4.4. Издирване и спасяване на пострадали

Непосредствено след труса в района на земетресението влизат специализирани екипи за разузнаване от ЕСС, които определят характера и мащаба на разрушенията, приблизителния брой на затрупаните хора, най-късите и безопасни пътища за движението на спасителните екипи, наличието на пожари и наводнения, състоянието на електрозахранването и водоснабдяването.

Извършва се разузнаване за определяне на:

- ✓ маршрути за предвижване до зоната на поражение;
- ✓ местата за устройване на странични и магистрални проходи;
- ✓ степента и характера на разрушенията;
- ✓ наличието на живи хора под разрушенията;
- ✓ местата на сградите с масово пребиваване на хора и тези, в които незабавно трябва да започнат издирвателни и спасителни работи;
- ✓ степента на разрушение на елементите от комунално-енергийните мрежи и вторичните поражения, които са предизвикали;
- ✓ огнищата на пожари, наличието на замърсяване с радиоактивни източници, опасни химични вещества, причинители на биологично заразяване;
- ✓ сградите, застрашени от разрушаване, които не подлежат на укрепване.

В района на разрушенията специализираните екипи установяват връзка със затрупаните хора и изясняват състоянието им, като определят най-удобните места за разкриване на развалините и извличане на пострадалите.

Преценява се възможността за използване на механизирани средства и провеждане на взривни работи.

В района на разрушенията влизат инженерни формирования, които правят пътища и проходи към пострадалите сгради. Развалините се разчистват с булдозери, кранове товарачи и друга техника (Приложение № 4).

Основните усилия се насочват за провеждане на спасителните мероприятия в най-силно пострадалите райони, в сградите с масово пребиваване на хора, във високите жилищни сгради и за предотвратяване на вторични огнища на поразяване от опасни химични вещества.

Спасителните работи започват непосредствено след възникването на земетресението чрез оказване на помощ и самопомощ от оцелелите и леко пострадали граждани и се провеждат до пълното им завършване.

За бързо и ефективно провеждане на неотложни аварийно-възстановителни работи в зависимост от мащабите на разрушенията и големината на населеното място, последните се разделят на сектори (участъци). За всеки сектор се сформира подвижен пункт за управление, от който непосредствено се ръководят спасителните работи.

4.5. Евакуация/временно настаняване на населението, останало без подслон

В зависимост от степента на земетресението по решение на общинския щаб за изпълнение на общинския план за защита при бедствия се провежда поизборна евакуация на населението и селскостопанските животни и разсредоточаване на културни и материални ценности. Спазват се изискванията на Наредба за условията и реда за провеждане на евакуация и разсредоточаване, Обн. ДВ. бр. 103 от 28 Декември 2012 г., посл. изм. ДВ. бр. 9 от 30 Януари 2024 г.

С приоритет на евакуация и разсредоточаване подлежат:

- домове за стари хора, ЦДГ и училища;
- уникални исторически ценности и произведения на изкуството;
- лекарствени средства, медико-санитарни материали, медицинска техника и апаратура;
- електронно-изчислителна техника и програмни продукти.

Общото време за провеждане на евакуационните мероприятия е до 24 часа.

Автотранспортни средства за нуждите на евакуацията се осигуряват чрез общински превоз, фирмени и частни превозвачи, областна администрация и др.

Маршрутите и местата за настаняване на населението се определят според обстановката, така че да бъдат максимално безопасни за живота и здравето на хората.

Сборните евакуационни пунктове (СЕП), евакуационните центрове (ЕЦ) и местата за настаняване (МН) на останали без подслон хора вследствие на земетресение в община Болярово, са посочени в плана и разчета за евакуация и разсредоточаване (Приложение № 7).

В случай че определените сгради са негодни за обитаване, съгласно чл. 65, ал. 1, т. 14 от Закона за защита при бедствия задължение на кмета на общината е да осигури фургони за живеене, сглобяеми къщи или палатки на пострадалото/евакуирано население, ако не разполага с резервни жилища по чл. 45 от Закона за общинската собственост.

Общинският щаб предприема действия за определяне на:

- ✓ местата за устройване на палаткови лагери – на подходящи за целта терени извън населените места в община Болярово;
- ✓ местата за развърщане на походни кухни;
- ✓ нуждите от снабдяване с храни, вода, медицински изделия, лекарствени продукти и други от първа необходимост
- ✓ пунктовете за раздаване на храна, вода, медикаменти и други;
- ✓ местата за развърщане на полеви болници;
- ✓ възможността за използване на различните видове средства за комуникация;
- ✓ наличието на социални заведения, които биха могли да функционират и изпълняват задачи по ликвидиране на последствията.

Общината не разполага с налично оборудване и има следните необходими:

- ✓ палатки 12 – 14 м. – 75 бр.;
- ✓ одеяла – 2000 бр.;
- ✓ походни легла - 1000 бр.;
- ✓ водоноски – 4 бр.;

- ✓ ел. агрегати – 3 бр.;
- ✓ походни кухни – 3 бр.

Осигуряването на недостигащото оборудване става чрез структурите на РДПБЗН, ОДМВР, РУО, БЧК, фирми и ведомства, разполагащи с такова оборудване.

За подпомагане на евакуацията се използва доброволното формиране на общината. Специализираните органи на РУ- Елхово/ У- Болярово организират и следят за опазването на обществения ред.

4.6. Медицинска помощ на пострадалите лица

Координацията по оказване на медицинска помощ се осъществява от РЗИ – Ямбол.

Спешна медицинска помощ на пострадалите се оказва от ФСМП – Болярово – 1 екип. При необходимост се търси помощ от ФСМП – Елхово и ЦСМП – Ямбол. Предвидено е във ФСМП – Болярово при мобилизация на персонала да се сформират 6 бр. екипи за първа медицинска помощ.

ЦСМП – Ямбол разполага с централен склад с всички медикаменти, които са задължителни съгласно Приложение 1 към чл. 10 от Наредба № 25, за работата на Центъра за един месец. Филиалите на ЦСМП имат запаси от изискваните медикаменти за 30 дни нормална работа. Създаден е резерв от медикаменти и консумативи, които са в наличност в централния склад, а по договор с доставчика на медикаменти има клауза за допълнителен резерв и възможност за спешна доставка при необходимост.

Квалифицирана медицинска помощ се оказва в гр. Елхово – МБАЛ „Св. Ив. Рилски“ ЕООД (55 легла) и в гр. Ямбол – в МБАЛ „Св. Пантелеймон“ АД (269 легла), МБАЛ „Св. Йоан Рилски“ ООД (90 легла) и СБАЛ по кардиология ЕАД (38 легла).

На територията на община Болярово има още индивидуални практики (амбулатории за първична помощ) – 2 бр.

5. Изпълнение на дейности по възстановяване

Съгласно чл. 55 от ЗЗБ подпомагането и възстановяването при бедствие (силно земетресение) включва предоставянето на неотложна и възстановителна помощ на пострадалите/засегнатите лица и извършване на неотложни възстановителни работи след бедствие.

Планирането на ефективно възстановяване увеличава темпа, с който общностите могат да възобновят своите ежедневни дейности.

При силно земетресение на територията на община Болярово може да се очакват следните последици за населението и околната среда:

- разрушения и изменения в релефа;
- вторични отрицателни ефекти: пожари и взривове, вследствие повреди в електрозахранващи и газозахранващи инсталации; наводнения, вследствие на разрушаване на язовирни стени и други хидротехнически съоръжения; епидемии, причинени от нарушения във водоснабдяването и канализацията;
- поражения за икономиката и селското стопанство в общината – затрудняване на нормалната дейност;
- затруднено здравеопазване;
- засегната инфраструктура – питейно водоснабдяване, пътища и пътни съоръжения;
- състояние на общността – персонални загуби, прекъсване на социалните функции и др.

6.1. Цели на възстановяването

- ✓ възстановяване на услугите, инфраструктурата и нормална стопанска дейност на територията на общината;
- ✓ осигуряване на подслон за населението, останало без жилища;

✓ достигане на устойчива психологическа нагласа на населението за завръщане към нормален начин на живот.

6.2. Структура и управление на процеса по възстановяване

Неотложната и възстановителна помощ се организира, осигурява и предоставя от кмета на община Болярово, който сформира екип от отговорни длъжностни лица в общинската администрация за процеса по възстановяване:

- Началник на отдел „Общинска собственост, ИР, транспорт, селско и горско стопанство, устройство на територията и управление на отпадъците, ОМП и ГЗ“
- Началник на отдел „Образование, социални дейности, култура, здравеопазване, вероизповедание, спорт и младежки дейности“
- Началник на отдел „Европейски проекти и обществени поръчки“
- Началник на отдел „Бюджет и финанси, счетоводство, МДТ И ТРЗ“
- Началник на отдел АИО

Като отговорни лица могат да бъдат определени и управителите на фирмите, имащи договори с общината за поддържане на пътната инфраструктура, за сметопочистването и сметоизвозването.

Длъжностни лица от общинската администрация, координиращи изпълнението на дейностите:

- Зам. кмет на община Болярово
- Секретар на община Болярово

В процеса по възстановяване следва да бъдат включат и неправителствени организации и населението (управление на предоставянето на помощи, даренията и доброволчество).

6.3. Оценка на първоначалните нужди и щетите

За изпълнение на дейностите по възстановяване и подпомагане е необходима оценка на първоначалните нужди, пораженията и щетите.

Оценката се извършва на база събраната информация от ръководителя на операциите в процеса на реагирането, дежурния в ОЦ на РДПБЗН, оперативния дежурен на ОДМВР, дежурния по общински съвет за сигурност в община Болярово, членовете на щаба за изпълнение на общинския план за защита при бедствия, кметовете на населени места и кметски наместници, проверени сигнали от населението на ЕЕНСП 112 и др.

Кметът на общината сформира комисия за оценка на първоначалните нужди и щети, в която могат да бъдат включени както лица от общинската администрация, така и представители на Областна администрация, РУ – Елхово/Участък Болярово, РЗИ, ОДБХ и др.

Организирането и координирането на дейността по оценка на щетите се осъществява от Заместник кмета на община Болярово.

Комисията по определяне на първоначалните нужди и щети прави оценка относно състоянието на:

- ✓ подслоняване/настаняване на пострадало население;
- ✓ състояние на общността;
- ✓ инфраструктура – електричество, вода, транспорт и др.
- ✓ здравеопазване;
- ✓ икономически дейности, селско и горско стопанство;
- ✓ околна среда – оценка на безопасността и статуса.

Щабът за изпълнение на общинския план за защита при бедствия на база направената оценка на щетите от комисията предлага решения за възстановяване на жизнено важни услуги за населението.

В случай че общината не може да се справи със собствени сили и средства, отправя се искане до Областния управител за външно подпомагане по реагирането и възстановяването. Заявките/исканията за външно подпомагане на общината по реагирането

и възстановяването се изготвят от същата комисия и се изпращат до съответната институция. Чрез областния управител могат да се предоставят фургони за живеене, сглобяеми къщи или палатки от централните и териториалните органи на изпълнителната власт, юридически и физически лица.

Исканията/заявките се приемат в деловодството на Областна администрация – Ямбол.

Възстановителната помощ се предоставя на физически лица при необходимост от основен ремонт на жилищата им, засегнати от бедствие, ако лицата отговарят на критерии, определени в правилника по чл. 54, ал. 6 от ЗЗБ, наличието на които се установява въз основа на анкета, извършена от органите на Агенцията за социално подпомагане. Възстановителната помощ се предоставя при условия и по ред, определени с правилника по чл. 54, ал. 6 от ЗЗБ.

Възстановителната помощ се предоставя за:

➤ частичното възстановяване и/или частичната замяна на конструктивни елементи на строежа, както и за строително-монтажни работи, с които първоначално изпълнени, но увредени конструкции и конструктивни елементи, се заменят с други видове или се извършват нови видове работи, с които се възстановява експлоатационната им годност, след издаване на разрешение за строеж;

➤ премахване на строежи, за които е издадена заповед от кмета на общината съгласно чл. 195, ал. 6 от ЗУТ, които поради природно явление с геоложки или хидрометеорологичен произход са станали опасни за здравето и живота на гражданите, негодни са за използване, застрашени са от самосрутване и не могат да се поправят или заздравят.

6.4. Мерки и отговорни структури за ограничаване на последствията и възстановяване

Дейностите по възстановяване и подпомагане след силно земетресение и отговорните структури за изпълнението им са определени въз основа на Стандартна оперативна процедура № 01 - Координиране на структурите от Единната спасителна система при земетресение (Приложение № 3).

Мерки за оказване на неотложно-възстановителна помощ	Отговорни структури
Осигуряване на високо ниво на ангажираност от всички институции, ведомства и неправителствени организации в процеса на възстановяване.	общински щаб, ръководители на институции и ведомства
Настаняване на население, останало без подслон в резервен сграден фонд.	кмет на общината
Осигуряване на палатки, фургони и сглобяеми къщи за останалите без подслон.	ОА, БЧК, кмет на общината
Осигуряване на сграден фонд за държавни структури, включително за щабове за изпълнение на съответния план за защита при бедствия.	ОА, кмет на общината
Осигуряване на продукти от първа необходимост, лекарства и питейна вода.	ОА, кмет на общината, РЗИ, БЧК, ОДСП, ВиК
Осигуряване на резервно водоснабдяване.	ОА, ВиК, кмет на общината
Отстраняване на аварии по преноса и снабдяването с ел. енергия, природен газ и горива.	ЕР ЮГ, Булгартрансгаз, кмет на общината
Определяне степента на разрушения на сградите и съоръженията и укрепване или разрушаване на повредени сгради.	кмет на общината, ръководители на институции, ЮЛ и ЕТ, съгласно сключени споразумения
Възстановяване на пътна инфраструктура.	ОПУ, кмет на общината

Разчистване на пътища и извличане на аварирала техника.	ОПУ, РСПБЗН/УПБЗН, кмет на общината, кметове на населени места и кметски наместници, ЮЛ и ЕТ, съгласно сключените споразумения
Временно възстановяване на повредени мостове.	ОПУ, кмет на общината, ЮЛ и ЕТ, съгласно сключените споразумения
Раздаване на помощи и дарения на пострадалото население.	БЧК, кмет на общината, кметове на населени места и кметски наместници, ОДСП
Оказване на психологична помощ и психосоциална подкрепа на пострадалите и на спасителните екипи.	БЧК, ОДМВР, ОДСП

6.5. Предоставяне на информация на населението

Общинският щаб и в частност Отговорникът за публична информация организират информирането на населението за дейностите в процеса на възстановяване от силно земетресение.

Информация на населението се предоставя чрез средствата за масово осведомяване, системата за ранно известяване BG Alert, интернет страницата на общината, кметове и кметски наместници, директори на училища и детски градини, медиатори.

6.6. Финансово осигуряване

Финансовото осигуряване на дейностите по възстановяване става от бюджета на община Болярово – средствата се планират в дейност „ОМП и ГЗ“, както и от дарения на физически и юридически лица.

При извършване на непредвидени разходи за неотложни и възстановителни работи и в други случаи на подпомагане на пострадалото население могат да се изготвят искания за финансиране от Междуведомствената комисия за възстановяване и подпомагане към Министерския съвет.

6.7. Ред за докладване

Екипът от длъжностни лица, отговорни за процеса по възстановяване, както и комисията за оценка на пораженията и щетите, докладват в определените срокове на ресорните зам. кметове, съответно на кмета на общината, съгл. т.6.2. и т. 6.3.

При внезапна или особено важна промяна в обстановката докладването следва да е незабавно.

VI. Организация и разпределение на отговорностите

Разпределението и отговорностите за осъществяване на защитни и възстановителни дейности при земетресение са както следва:

Кмет на община Болярово:

- организира разработването на общински план за защита при бедствия;
- въвежда в действие общинския план за защита при бедствия в част „Защита при земетресения“;
- организира и ръководи защитата при земетресение на територията на общината;
- създава със заповед щаб за изпълнение на общинския план за защита при бедствия и за взаимодействие с другите щабове, предвидени в ЗЗБ;
- привежда в готовност териториалните сили и формира групировка за защита на населението;

- организира и ръководи евакуационните мероприятия от населените места и осигуряването на подслон на нуждаещото се население;
- организира, координира и провежда превантивни мерки за намаляването на разрушителните последиците от земетресение;
- планира в проекта на общинския бюджет финансови средства за осигуряване на дейностите по общинския план за защита при бедствия, както и резерв за неотложни и непредвидени разходи, свързани със защитата на населението;
- осъществява обмен на информация с Оперативния център на РДПБЗН - Ямбол при регистрирано земетресение;
- на основание Закона за автомобилните превози отправя искане към превозвачите за предоставяне на транспортни средства при провеждане на спасителни и неотложни аварийно-възстановителни работи и при евакуация на хора, животни и материални ценности при земетресение;
- планира и организира снабдяването с вода в зоните на бедствие;
- организира и координира предоставянето на възстановителна помощ на населението при земетресение;
- организира и контролира наблюдението на водните обекти и заливните им зони на територията на общината и разпорежда мерки за безопасната им експлоатация след земетресение;
- организира и контролира извършването на неотложни възстановителни работи след земетресение.

Общински щаб за изпълнение на ОБПЗБ:

- ръководи, координира и контролира защитата на населението и провеждането на спасителни и неотложни аварийно-възстановителни работи (СНАВР);
- определя мерки за защита на населението при земетресение;
- предлага за одобрение решения относно необходимия обем и ресурсно осигуряване на спасителните и неотложни аварийно-възстановителни работи за предотвратяване, ограничаване и ликвидиране на последствията от земетресението и за подпомагането на засегнатото население;
- осъществява контрол по изпълнението на задачите и мерките за овладяване на последствията;
- информира чрез медиите населението за развитието на бедствието, за предприетите действия за неговото ограничаване и овладяване и за необходимите предпазни мерки и действия;
- докладва за хода на провежданите защитни мероприятия.

ОДМВР (РУ - Елхово/ У - Болярово):

- осигурява опазването на обществения ред и следи за недопускането на кражби и мародерства в населените места след земетресение;
- поддържа в готовност сили и средства и осигурява участието им като съставна част на единната спасителна система в дейности по защита на населението при земетресение;
- организира спирането на движение по застрашени пътища и участъци;
- оказва съдействие на общинската администрация по организацията на движението и безопасността на населението при евакуация, издирване и спасяване на пострадали;
- подпомага дейността на правителствени и неправителствени организации при оказване хуманитарна помощ на населението.

РДПБЗН – Ямбол (РСПБЗН - Елхово/ УПБЗН - Болярово)

- извършва рано предупреждение и оповестяване на областно и общинско ниво;

- организира обучението на населението за начините на поведение и действие при земетресение и прилагане на необходимите защитни мерки;
- организира и поддържа система за уведомяване и взаимодействие между органите на изпълнителната власт;
- организира и участва в провеждането на спасителни и неотложни възстановителни работи при земетресение;
- координира действията на съставните части на ЕСС чрез Оперативния център;
- организира и участва в търсенето и спасяването на пострадали при срутване на сгради и конструкции, свличане или срутване на земни и скални маси и др.;
- осигурява пожарната безопасност и извършва пожарогасителна и аварийно-спасителна дейност при аварии, възникнали вследствие на земетресение;
- събира, обработва и анализира данните, които характеризират бедствената ситуация, и ги предоставя на Общинския щаб за изпълнение на ОбПЗБ и на другите органи на изпълнителната власт;
- подпомага работата на ОбЩ за изпълнение на ОбПЗБ с експертни оценки и препоръки за ситуацията.

РЗИ – Ямбол:

- привежда в действие плановете за защита при бедствия в частта „Защита при земетресение“ на РЗИ, ЦСМП и ЛЗБП на територията на областта;
- извършва прогнозиране и оценка на медицинската обстановка, създадена в резултат на възникналото земетресение;
- координира осигуряването на медицинска помощ, извършване на медицинска сортировка и евакуация на населението по направления;
- организира провеждането на профилактика на инфекциозната заболеваемост, локализира и ликвидира възникнали епидемични огнища;
- осъществява контрол на качествата на питейната вода, водоизточниците и водоснабдителните обекти и съоръжения в засегнатите от земетресението райони;
- организира изготвяне на предписания и участва в изпълнението на мерките за защита на населението в съответствие с условията на конкретната обстановка;
- актуализира информацията за силите и средствата на здравните органи, техните задачи и възможности за провеждане на спасителни и неотложни аварийно-възстановителни работи.

Въоръжени сили:

- при поискване по съответния ред осигуряват сили и средства за участие в ликвидиране на последствията от земетресение.

Областна дирекция по безопасност на храните (ОДБХ):

- анализира възможните източници на рискове и извършва превантивна дейност за отстраняване или ограничаване въздействието на рисковите фактори, които биха могли да увеличат щетите при земетресение;
- предлага свои експерти за подпомагане на работата на общинския щаб;
- поддържа в готовност сили и средства и осигурява участието им като съставна част на единната спасителна система;
- утвърждава процедури за вземане и анализ на проби от селскостопанска растителност и храни и организира ветеринарно-медицинската и растително-защитна дейност след земетресение;
- предлага за деблокиране на част от държавния резерв от зърно и хранителни запаси при нужда вследствие на бедствие;
- организира и контролира осъществяването на инспекционен контрол на растения и храни от животински и неживотински произход;

- съвместно с органите на МВР организира при необходимост евакуация на растителен и животински генофонд от райони, засегнати от земетресение.

В и К ЕООД - Ямбол / район Болярово

- организира защитата на водоизточниците и водоснабдителните системи;
- осъществява лабораторен контрол на водата на използваните водоизточници и водопроводи на населените места;
- изключва от системите замърсените съоръжения;
- осигурява чиста питейна вода на силите, въвеждани за извършване на спасителни и аварийни дейности чрез водоснабдителни пунктове;
- въвежда режимно водоснабдяване при недостиг на питейна вода;
- съвместно с общинските щабове привежда в готовност възможността за разкриване на водоснабдителни пунктове и снабдяване на населението с чиста вода при необходимост.

Областно пътно управление - Ямбол

- създава организация за поддържане на необходимата аварийна готовност на управлението, актуализира плановете за действие и списъците за оповестяване при бедствие;
- осигурява дейностите по поддържането на републиканските пътища и подпомага кметовете на общини за поддържане на общинските пътища;
- подпомага органите на изпълнителната власт в засегнатите от аварията райони по организацията на транспорта при провеждане на ЧНАВР;
- организира и координира разчистването на пътищата и осигуряване на проходимост между населените места;
- улеснява трансграничния транспорт и сключва необходимите за тази цел споразумения;
- съдейства на органите на МВР за осигуряване на реда при придвижването на силите за реагиране, евакуация на населението и превозване на товари;
- подпомага включването на специалисти и инженерна техника (съгласно сключените договори) в групировката от сили и средства за извършване на аварийни и възстановителни работи в засегнатите зони.

Електроразпределително дружество (ЕР ЮГ ЕАД)

- извършва наблюдение върху сигурността на енергоснабдяването при земетресение и обявява предвидените и предприетите мерки;
- при необходимост въвежда ограничителен режим и временно прекъсване на снабдяването с ел.енергия на територията на общината в зависимост от създадените след земетресението условия.

РУ по образованието – Ямбол

- ръководи методически разработването на плановете за защита при бедствия на училищата и детските градини в част „Защита при земетресение”;
- организира обучението на директорите на училищата и детските градини за разработване и усвояване на плановете за защита при бедствия;
- контролира провеждането на учебни тренировки и учения с цел усвояване на плановете за защита при бедствия от персонала и учениците;
- организира и координира прилагането на мерки за защита на учениците и децата в детските градини при земетресение.

Регионална дирекция за социално подпомагане - Ямбол

- планира и организира мероприятия по издирване, приемане, настаняване и психологическо обслужване на лицата, изведени от зоната на бедствието;

- подпомага снабдяването с храна, вода и вещи от първа необходимост, планира други социални дейности по осигуряването на засегнатите от аварията лица;
- със съдействието на областния управител и кмета на общината определя реда и начина за изхранване и осигуряване на лицата, изведени от зоната на бедствието;
- съвместно с БЧК създава организация за получаване, съхранение, разпределение, транспортиране и отчитане на хуманитарни помощи, организира раздаването на помощи на пострадалото население;
- съвместно с общината организира пренасочване на човешки ресурси, осигурени по програмите за заетост, за сформирани на аварийни групи за неотложни действия по предотвратяване и ликвидиране на последствията и за отстраняване на трайни щети по инфраструктурата.

Областен съвет на Българския Червен кръст:

- осъществява взаимодействие и координация с правителствени и неправителствени структури, участващи в провеждане на спасителни работи при възникване на земетресение;
- подпомага извършването на евакуация, чрез разкриване на пунктове за раздаване на имущество от първа необходимост (дрехи, одеяла, постелъчен материал и други) в местата за настаняване;
- участва в разкриването на подкрепителни пунктове като осигурява питейна вода, топли напитки, сандвичи и други;
- разкрива пунктове за оказване на първа психологична и първа долекарска помощ на пострадалите и спасителните екипи;
- осъществява връзка с ЦТХ за изясняване на нуждите от кръв и при необходимост организира провеждане на безвъзмездно кръводаряване;
- поддържа връзка и координация с МФЧК/ЧП и др. национални дружества за привличане, получаване и разпределяне по установен ред на международна помощ при необходимост;
- събира и разпределя вътрешна и международна помощ за населението в пострадалите райони;
- създава доброволни формирования за оказване на помощ на населението при земетресение;
- актуализира информацията за силите и средствата на БЧК, техните задачи и възможности за провеждане на спасителни и неотложни аварийно-въстановителни дейности при земетресение.

Държавно горско стопанство - Елхово

- разработва план за действия при гасене на пожари в горски територии;
- организира специализирана група от служители и работници на ДГС/ДЛС и участва в действия при гасенето на пожари в горски територии, възникнали вследствие на сеизмичното въздействие;
- осигурява обезопасяването на пожарищата след тяхното ограничаване или гасене и организира последващи наблюдения за евентуално възобновяване на пожара.

„Булгартрансгаз” – Компресорна станция „Странджа“

- по възможност спира газоподаването в райони, пострадали от земетресението;
- информира екипите от ЕСС за разположението на съоръжения от газопредавателната мрежа с цел безопасно провеждане на неотложни аварийни дейности след земетресение;
- следи за аварии по газопредавателната мрежа и нейната безопасна експлоатация.

Юридически лица по чл. 35 от Закона за защита при бедствия

- разработват аварийен план на обекта съгласно изискванията на чл. 35, ал. 1, т. 1-7 от ЗЗБ;
- планират и осъществяват необходимите мерки за защита на работещите в обектите и прилежащите им площи при възникване на земетресение;
- планират и провеждат мероприятия за повишаване устойчивото функциониране на обектите след земетресение;
- създават, подготвят и поддържат в готовност за използване средства за предупреждение и сили за провеждане на дейности по защитата на работещите в обектите и прилежащите им площи;
- провеждат обучение на работещите за способите за защита, начините на поведение и действие и за оказване на първа долекарска помощ при земетресение;
- осигуряват предупреждение на своите служители;
- при авария вследствие на земетресение незабавно започват провеждането на спасителни и неотложни аварийно-възстановителни работи, като информират за аварията кмета на застрашената община (населеното място);
- предоставят информация на частите на ЕСС за взривни вещества, опасни химически вещества, източници на йонизиращо лъчение, както и други опасности за живота и здравето на хората;
- при необходимост оказват съдействие на екипите на ЕСС;
- осигуряват безопасно унищожаване на отпадъците, вследствие на аварията и нейното ликвидиране.

Физически лица:

- спазват ограниченията във връзка с обявено бедствено положение, произтичащо от мерките, приложени от компетентните служби при провеждане на дейностите по защитата при земетресение;
- помагат на всяко друго физическо лице, чийто живот или здраве са поставени на риск вследствие на земетресението, при условие че не рискуват своя живот или здраве;
- подават информация на телефона за спешни повиквания 112 или по друг начин търсят възможност за предоставяне на помощ, когато не са в състояние да предоставят необходимата помощ лично;
- оказват съдействие в съответствие с възможностите си или материална помощ по искане на кмета на общината или ръководителя на операциите;
- допускат при необходимост от провеждане на спасителни и неотложни аварийно-възстановителни работи влизането на спасителни екипи и техника, извършване на теренни преустройства, изграждане на съоръжения за защита от рискови фактори, разчистване на поземлен имот или отстраняване на сгради или техни части, съоръжения и насаждения, когато са собственици, ползватели или управители на недвижимия имот;
- предоставят на ръководителя на спасителния екип информация за опасностите, които биха могли да застрашат живота и здравето на спасителите или на населението;
- допускат разполагането на съоръжения на системите за ранно предупреждение и оповестяване в недвижимите имоти, които са тяхна собственост, и осигуряват достъп до тях за експлоатацията им.

VII. Ръководство и координация

Кметът на общината организира и ръководи защитата при земетресение. Създава със заповед (Приложение № 1) щаб за изпълнение на общинския план за защита

при бедствия и за взаимодействие с областния щаб (по чл. 64, ал. 1, т. 10 от ЗЗБ), ведомствените щабове (по чл. 63, ал. 2 от ЗЗБ) и националния щаб (по чл. 62а, ал. 2 от ЗЗБ).

Работното място на щаб за изпълнение на ОбПЗБ е залата в читалище „Възраждане – 1912“, гр. Болярско, ул. „Девети септември“ 31А. Резервното място е залата на ет. 2 в общинска сграда в гр. Болярско, ул. „Девети септември“ 19.

При възникване на ситуации по описаните сценарии, изнесеното работно място на щаб е кметството на засегнатото/ите населено/и място/а.

Взаимодействието и координацията между частите на Единната спасителна система, участващи в изпълнението на дейностите при земетресение, се извършва от ръководител на операциите (РО), който се определя със заповед на Кмета на община Болярско (Приложение № 5) и притежава необходимата експертиза и опит.

Ръководителят на операциите организира и контролира изпълнението на одобрените решения на общинския щаб. При провеждане на спасителни и неотложни аварийно-възстановителни работи РО има право да:

- забрани или ограничи влизането на лица в района на бедствието;
- нареди временно извеждане на лица и животни от района на бедствието;
- разпреди незабавно извършване или спиране на строителни работи, теренни преустройства или разрушаване на строежи или части от тях с цел предотвратяване или намаляване на негативните последици от бедствието;
- поиска от юридически или физически лица предоставяне на помощ в съответствие с възможностите им;
- създаде Щаб на ръководителя на операциите с представители на участващите екипи от Единната спасителна система;
- раздели района на бедствието на сектори или на участъци, да определи техни ръководители, да им възлага задачи, както и да разпределя сили и средства за тях.

Кметът на община Болярско определя и следните подпомагачи го позиции (фиг. 3):

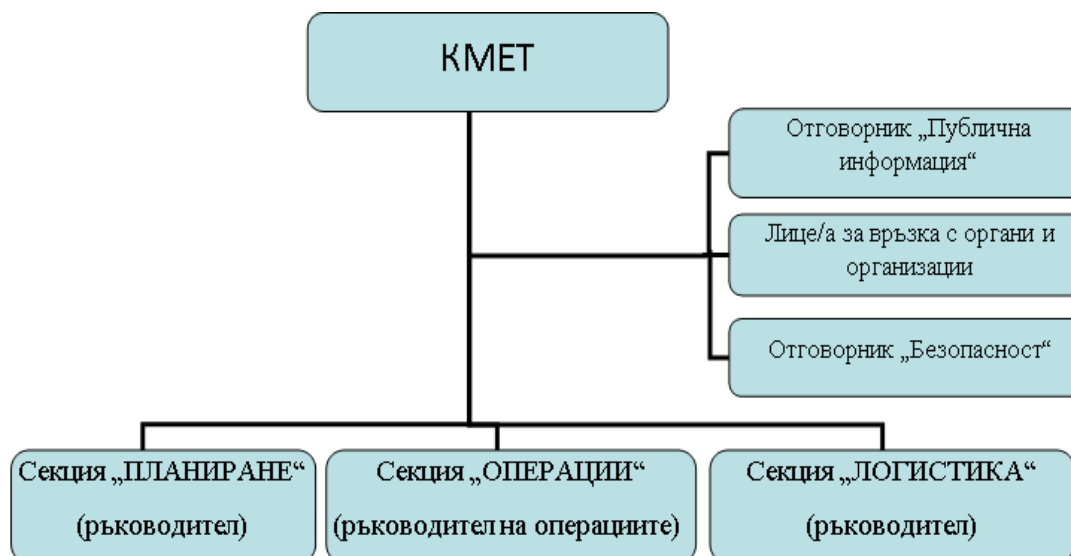
- отговорник за планирането, който планира, изготвя и предлага решения относно необходимия обем и ресурсно осигуряване на спасителни и неотложни аварийно-възстановителни работи за предотвратяване, ограничаване и ликвидиране на последиците от земетресение;

- отговорник за логистиката, който отговаря за осигуряването на необходимите сили и средства, за комуникационното и техническо осигуряване на щаб (при необходимост и на силите, действащи на терен), както и да води отчет/архив на всички изготвени документи и взети решения;

- отговорник за публичната информация, който разглежда всички въпроси, свързани с медиите, и координира разпространението на информация до тях;

- отговорник за взаимодействието (лице/а за връзка с органи и организации), който поддържа контакт със структурите, участващи в реагирането при бедствие;

- отговорник за безопасността – следи за безопасните условия и предлага мерки за осигуряване на безопасност на персонала, включен в операциите.



Фиг. 3. Общински щаб

При обявяване на „бедствено положение“ и въвеждане на ОБПЗБ, секция „Планиране“ попълва форма (Приложение № 6).

VIII. Събиране и обмен на информация за засегнатите райони

Дежурният в ОЦ на РДПБЗН, оперативният дежурен на ОДМВР, дежурните по областен и общински съвети за сигурност приемат и оценяват информацията за районите на земетресението, пострадалите и щетите и я обменят помежду си.

На всеки 30 минути или 1 час (в зависимост от мащаба на аварията или инцидента) дежурният по общински съвет за сигурност я обобщава и предава на общинския щаб. В процеса на ликвидиране на последствията времето за предаване на информацията може да се променя.

Предаването на информацията на национално ниво се извършва съгласно Стандартна оперативна процедура № 01 - Координиране на структурите от Единната спасителна система при земетресение към Националния план за защита при бедствия (Приложение № 3).

IX. Организация на комуникациите

Наличните средства и възможности за комуникация в общината са: директните телефонни връзки, мобилните телефонни връзки, технически комплекс за оповестяване (ТКО), радиовръзки и интернет.

Предприятията, осъществяващи електронни съобщения, са длъжни да съдействат на МВР за осъществяване на комуникациите при бедствия и на Националната система за спешни повиквания с единен европейски номер 112 (чл. 30 от ЗЗБ).

Телефонен указател на отговорни институции и длъжностни лица:

Оперативен център РДПБЗН – Ямбол – 112, 046/662005, 0886404128

Дежурен по общински съвет за сигурност в община Болярово – 0879996075, 04741/69-10, 04741/60-94

Дежурен по областен съвет за сигурност – област Ямбол – 046/662580, 0885282859

ОД МВР – оперативен дежурен – 046/662222, 0888481360

РЗИ – Ямбол – 046/661799, 0884303101

ОДБХ – Ямбол – 046/663626

В и К ЕООД – Ямбол – 046/662323, 0876302838
ЕР ЮГ – диспечер – 0882834044, 0882833600, 070017777
ОС на БЧК – Ямбол – 046/664424, 0882598807
РДСП – Ямбол - 046/662716, 0882826418
ОПУ – Ямбол – 046/662828
ЦСМП – Ямбол – 112, 046/661804

Подробен указател се съхранява и актуализира в дежурната стая на дежурните по Общински съвет за сигурност.

Х. Ресурсно (финансово и материално) осигуряване на изпълнението на плана

Ресурсното осигуряване на отговорните органи, изпълняващи дейностите, заложи в плана за защита при земетресение, са дадени в Приложение № 4.

Финансовото осигуряване на плана е от бюджета на община Болярово. Средствата за превантивната дейност и дейностите по ликвидиране на последствията от бедствия се планират ежегодно в дейност „ОМП и ГЗ“. Сключват се споразумения с доставчици на стоки от първа необходимост.

В случаи на подпомагане на пострадалото население или извършване на непредвидени разходи за НАВР се изготвят искания за финансиране от Междуправителствена комисия за възстановяване и подпомагане към Министерския съвет.

Общината предвижда и вътрешно подпомагане чрез еднократна финансова помощ на пострадали от бедствието.

За допълнително финансово обезпечаване на мероприятията се привличат и предприятия, фирми, дружества и ведомства по искане на кмета на общината.

Длъжностни лица от общинската администрация, отговорни за подпомагане на засегнатото население:

- Заместник-кмет
- Началник на отдел „Общинска собственост, ИР, транспорт, селско и горско стопанство, устройство на територията и управление на отпадъците, ОМП и ГЗ“
- Началник на отдел „Бюджет и финанси, счетоводство, МДТ И ТРЗ“

Координация на осигуряването на жизненоважни услуги:

- Служител по ОМП и ГЗ

Дейности за осигуряване на подслон, храна, вода и други от първа необходимост на нуждаещите:

- Секретар на община Болярово
- Началник на отдел „Образование, социални дейности, култура, здравеопазване, вероизповедание, спорт и младежки дейности“
- Кметове на населени места и кметски наместници

Доставки и разпределянето им:

- Началник на отдел „Общинска собственост, ИР, транспорт, селско и горско стопанство, устройство на територията и управление на отпадъците, ОМП и ГЗ“
- Началник на отдел „Образование, социални дейности, култура, здравеопазване, вероизповедание, спорт и младежки дейности“
- Кметове на населени места и кметски наместници

Осигуряване на транспортни дейности и логистика:

- Началник на отдел „Общинска собственост, ИР, транспорт, селско и горско стопанство, устройство на територията и управление на отпадъците, ОМП и ГЗ“

Финансиране на дейностите:

- Началник на отдел „Бюджет и финанси, счетоводство, МДТ И ТРЗ“

XI. Отговорни органи и връзки

Общинският план за защита при бедствия (ОбПЗБ) е разработен в изпълнение на изискванията по чл. 9, ал. 1, 3 и 10 от Закона за защита при бедствия (ЗЗБ) и съгласно „Указания за разработването и готовността за изпълнението на плановете за защита при бедствия“, дадени от Съвета за намаляване на риска от бедствия към Министерския съвет (Съвета по чл. 62, ал. 3 от ЗЗБ).

Отговорни органи:

- Общински съвет за намаляване на риска от бедствия в община Болярово;
- Общински щаб за изпълнение на ОбПЗБ;
- Длъжностни лица и части на ЕСС, които имат роли и отговорности по изпълнението на ОбПЗБ.

Екземпляр от плана е предоставен на всички институции и организации, на които с плана се възлагат някакви функции и задачи по неговото изпълнение с цел осигуряване на съгласуваност на плана и за разработване на изискващите се собствени планове (по чл. 9, ал. 6 от ЗЗБ) на институциите и организациите за изпълнение на задачите.

При настъпили изменения в наименованието и/или организационната структура на някоя от частите на ЕСС със задължения и отговорности по изпълнението на този план, както и при промяна на длъжностни лица и експерти, контакти, статус на ресурсите, включени в ОбПЗБ, и реда за тяхното привличане, ръководителят на съответната структура на ЕСС предприема незабавно действия за извършване на необходимата актуализация на информацията и данните в плана и приложенията към него, като писмено информира Кмета на общината и лицето, определено за координатор на ОбПЗБ, и предоставя копия на страниците от плана с нанесени корекции.

XII. Приложения

1. Заповед за назначаване на Общински щаб за изпълнение на плана за защита при бедствия на територията на община Болярово
2. Списък за оповестяване на Общинския щаб за изпълнение на плана за защита при бедствия в община Болярово
3. Стандартна оперативна процедура № 01 Координиране на структурите от ЕСС при земетресение
4. Списъци с ресурси на структурите на ЕСС в община Болярово, област Ямбол
5. Заповед за определяне на ръководител на операциите и на другите секции
6. План за действие – форма
7. План и разчет за евакуация и разсредоточаване при земетресение в община Болярово
8. Основни правила, които могат да помогнат на гражданите в случай на сеизмичен трус