



ОБЩИНА БОЛЯРОВО, ОБЛАСТ ЯМБОЛ

П Л А Н

**ЗА ЗАЩИТА ПРИ НАВОДНЕНИЕ
В ОБЩИНА БОЛЯРОВО**

I. Цел на плана

Аварийното планиране е създаване на система от мерки за защита, които да бъдат приложени в случай на наводнение, като основната цел е защитата на населението и околната среда от разрушителната сила на водата.

Аварийните планове на всички нива се изготвят с отчитане на взаимните им връзки, като целта е постигане на единен и координиран механизъм на действие, гарантиращ ефективна защита.

Целите на плана са следните:

1. Осигуряване на ефективно и ефикасно управление на риска от наводнение чрез по-добра координация и партньорство. Насърчаване на съвместното планиране и укрепване на взаимодействието между институциите, ведомствата, организациите и др., участващи в защитата при наводнение на територията на община Болярово.

2. Свеждане до минимум на неблагоприятното въздействие на ефектите от наводнението върху човешкия живот, социалната и икономическата структура на общности, инфраструктура, собственост и природна среда. Ангажираност на компетентните местни власти, териториалната администрация и териториалните звена на централната администрация на изпълнителната власт, службите за спешно реагиране, доставчиците на основни стоки/услуги, юридически лица, включително юридически лица с нестопанска цел, и други, имащи отношение към намаляването на риска от наводнение на територията на община Болярово.

3. Създаване на способности за реагиране и възстановяване от природни и технологични бедствия.

II. Обхват на плана

Планът за защита при наводнение обхваща планиране на действията и задачите, които е необходимо да бъдат изпълнени от Щаба за изпълнение на общинския план за защита при бедствия и частите на Единната спасителна система (ЕСС) и се отнася за територията на община Болярово.

III. Описание на ситуацията

С цел изготвяне на различни сценарии за наводнение на територията на община Болярово е извършена предварителна оценка на риска от наводнения и установяване на минали и на потенциални бъдещи наводнения със значими последици за живота и здравето на населението, за транспортната, водоснабдителна, електропреносна и др. инфраструктури, за стопанската дейност и околната среда. Наводнения на територията на община Болярово могат да възникнат при обилни валежи, интензивно снеготопене, при частично или пълно разрушаване на стени на големи и малки язовири, както и при нарушена проводимост на речните корита.

Според климатичното райониране на България, територията на общината попада в два климатични района – Странджа и Долна Тунджа, на Континентално-средиземноморската климатична област. Климатът се формира под въздействието на комплекс от фактори, сред които южното географско разположение, относително ниската надморска височина, активността на средиземноморските циклони, наличието на вторична естествена горска растителност, близостта на транзитна река с меридионална ориентация и до морски басейни (Черно море и Егейско море).

Средните годишни температури от 12,0°C се отличават с по-висока стойност от средните за страната. Територията се отличава с недостатъчни валежни количества.

При засушаване се увеличава степента на изпаряемост, като дори и при много малък като количество дъжд интензивността му е по-висока от интензивността на дъжд във

влажни климати. Наблюдава се нарастване на тенденцията към увеличаване на летните дни с температура над 25⁰С в периода 2021-2050 г. спрямо периода на съвременния климат 1961-2022 г. Тази тенденция на затопляне предполага увеличаване на броя на поройните дъждове – основен фактор за риска от наводнение.

Влиянието на изменението на климата върху честотата на възникване на наводнения и върху риска от тях е оценявано при изготвяне на предварителна оценка на риска от наводнения (ПОРН), на картите и при определянето на необходимите мерки, като са разглеждани различни глобални и регионални модели. Предвижданията са за увеличаване на честотата на интензивните валежи и на появата на „високи води“ в реките, а оттам и за увеличаване на риска от наводнения в бъдеще. Последните сценарии за бъдещите изменения на валежите и температурата в България показват запазване или намаление на годишната сума на валежите и увеличаване на температурата в района, което не предполага намаляване на поройните валежи. Очакваното увеличение на температурата, водещо до увеличаване на изпарението и интензивността на проливните дъждове предполага повишаване на риска от наводнения в бъдеще, както и на вероятността за настъпване на наводнения с период на повторемост по-голям от 1000 г.

На територията на община Болярово има две валежомерни станции – Странджа и Стефан Караджово. По данни на Националния институт за метрология и хидрология (НИМХ) за периода 1989-2018 година (30 годишен период) дните с опасни метеорологични явления на територията на община Болярово са както следва:

| Година | Гръмотевични бури (бр. дни) | Опасни валежи ≥ 30 мм/24 ч. (бр. дни) | Проливни валежи ≥ 60 мм/24 ч. (бр. дни) | Снежна покривка ≥ 15 см (бр. дни) | Снежна покривка ≥ 30 см (бр. дни) |
|--------|-----------------------------|--|--|--|--|
| 1989 | 2 | 3 | 0 | 2 | 3 |
| 1990 | 1 | 2 | 0 | 20 | 3 |
| 1991 | 2 | 6 | 2 | 9 | 2 |
| 1992 | 9 | 5 | 1 | 6 | 5 |
| 1993 | 7 | 4 | 0 | 17 | 10 |
| 1994 | 7 | 2 | 0 | 9 | 6 |
| 1995 | 11 | 4 | 0 | 17 | 11 |
| 1996 | 20 | 6 | 0 | 17 | 7 |
| 1997 | 22 | 8 | 0 | 13 | 8 |
| 1998 | 30 | 8 | 1 | 21 | 5 |
| 1999 | 41 | 2 | 1 | 13 | 4 |
| 2000 | 9 | 1 | 0 | 1 | 1 |
| 2001 | 17 | 2 | 0 | 17 | 9 |
| 2002 | 27 | 5 | 0 | 21 | 10 |
| 2003 | 17 | 2 | 0 | 7 | 5 |
| 2004 | 31 | 3 | 0 | 9 | 5 |
| 2005 | 35 | 8 | 0 | 20 | 12 |
| 2006 | 10 | 5 | 2 | 13 | 11 |
| 2007 | 20 | 5 | 0 | 5 | 5 |
| 2008 | 32 | 2 | 0 | 11 | 11 |
| 2009 | 28 | 6 | 2 | 14 | 6 |
| 2010 | 22 | 4 | 1 | 21 | 5 |
| 2011 | 18 | 5 | 1 | 10 | 10 |
| 2012 | 33 | 4 | 1 | 8 | 7 |
| 2013 | 34 | 3 | 0 | 3 | 1 |
| 2014 | 44 | 6 | 0 | 4 | 4 |
| 2015 | 22 | 5 | 3 | 3 | 3 |

| | | | | | | |
|--------------------------------------|---|--------|------------|----------|-------|-------|
| | | | Окоп | | | |
| | | | Тенево | | | |
| | | | Дражево | | | |
| | | | | | | |
| BG3_APSFR_TU_03_FHM | р. Мочурица-от с. Маленово до гр. Ямбол | Тунджа | Ямбол | Ямбол | Ямбол | речни |
| BG3_APSFR_TU_03_FRM | | | Стралджа | Стралджа | | |
| | | | Чарда | | | |
| | | | Джинот | | | |
| | | | Воденичане | | | |
| | | | Палаузово | | | |
| | | | Маленово | | | |
| | | | Веселиново | | | |
| | Могила | Тунджа | | | | |
| BG3_APSFR_TU_101_FHM | Синаповска река-с. Синапово | Тунджа | Гранитово | Елхово | Ямбол | речни |
| BG3_APSFR_TU_101_FRM | | | | | | |

От картата и таблицата е видно, че община Болярово не попада в районите със значителен потенциален риск от наводнения по поречието на река Тунджа и нейните притоци.

Сценарий за речно наводнение

Речната мрежа на територията на община Болярово се отнася към Егейския водосборен басейн (посредством реките, оттичащи се на запад към р. Тунджа – Поповска и Араплийска) и към Черноморския водосборен басейн (чрез водосбора на р. Средецка).

Река Поповска е с дължина 71,6 км и обща площ на водосборния басейн – 532,9 км². Започва течението си от връх Бойчов баир (499 м) и формира обширна изворна област в Дервентските възвишения. Има обща посока на оттичане на север–северозапад, която след с. Попово променя на югозапад. Влива се в р. Тунджа южно от Елхово. Отличава се с голям коефициент на извивливост. Завирена е след с. Воден в язовир „Малко Шарково“.

Река Араплийска е дълга 42,1 км и има площ на водосбора 351,4 км². Течението ѝ започва в близост до граничния връх Чакър баир (539 м) в Дервентските възвишения. Оттича се на северозапад. Образува разклонена речна мрежа. Ляв приток е на р. Тунджа.

Река Средецка има дължина от 69 км и обща площ на водосборния басейн от 985,3 км². Тя извира северозападно от връх Тетрабаир (369 м) в Бакаджиците с името Стара река. Отводнява североизточните хълмисти земи в община Болярово. Влива се в западната част на Мандренското езеро. Пълноводна е през месец февруари и маловодна през месеците август, септември и октомври.

Реките са определяни като силно поройни със средна честота на речните прииждания 6–8 пъти годишно. Средното и долно поречие на река Поповска са определяни като рисков район, застрашен от наводнения.

Речно наводнение може да възникне по поречието на реките Поповска, Араплийска и Средецка при интензивно пролетно снеготопене и при обилни валежи (най-често през пролетта и есента). Оттокът на реките в общината е много различен през лятото, когато е минимален, и през пролетта, когато от дъждове и снеготопене нивата им рязко се повишават.

В резултат от голямо речно наводнение по разглеждания сценарий е възможно възникване на следната обстановка:

- пострадали и загинали хора;
- частични и слаби разрушения по сградния фонд;
- част от населението ще остане без подслон, нуждаещо се от настаняване и осигуряване на средства за живеене;

- нарушаване на връзки на тръбопроводи за извеждане на отпадни и питейни води;
- вероятни прекъсвания на електроенергия в засегнатите райони;
- прекъсвания на транспортната инфраструктура, поради пропадане, срутване, отнасяне на земни маси от силата на водата, което ще затрудни доставката на основни стоки и услуги.

При тежка ситуация ще се проведе евакуация на хора и животни и разсредоточаване на материални и културни ценности (Приложение № 2).

Сценарий за разрушаване на язовирна стена

На територията на община Болярово има класифицирани 94 язовира, от които 90 – общинска собственост, 1 – на МЗХГ, 1 – държавна собственост, горска територия и 2 – съсобствени. При извършената класификация 36 язовира са определени с Първа висока степен на потенциална опасност, т.е. при разрушаване на хидротехническите съоръжения съществува заплаха за човешки жертви, пряко засегнати хора в заливаемата зона, засегнати елементи от инфраструктурата и зони за защита на водите, предназначени за питейно-битово водоснабдяване, както и други сериозни негативни последици (Приложение № 1).

Най-сериозна заплаха представлява яз. „Малко Шарково“, който е с предоставени права за управление на МЗХГ и оператор „Напоителни системи“ ЕАД.

Язовир „Малко Шарково“ се намира на около три километра североизточно от село Малко Шарково, община Болярово, област Ямбол, на река Поповска. Идентификатор на имота по кадастрална карта: 46704.0.100 с. Малко Шарково; 17097.0.52 с Горска Поляна; 11658.0.1 с. Воден, община Болярово.

✓ Язовирна стена: тип на стената - земнонасипна, на три зони с глинено ядро, височина 41 м.

✓ Преливник: челен, $Q_{\text{макс.}} - 168 \text{ м}^3/\text{сек.}$

✓ Водовземни кули: 1 бр.

✓ Основен изпускател 1 бр., вид – тунелен, $D=1800 \text{ мм}$; $L=240$; $Q=25.4 \text{ м}^3/\text{сек.}$

✓ Изходни съоръжения - изходно съоръжение по река Поповска; вид - край основен изпускател.

✓ Енергогасители: водобоеен кладенец след преливник.

✓ Отводящи канали - коритото на река Поповска.

✓ Завирен обем: Общ 44800000 м^3 , в т.ч. полезен 40900000 м^3 и мъртъв 3900000 м^3 .

✓ Залята площ — 3800 дка.

В аварийния пан на язовира (Приложение № 10) са определени различните нива на извънредна ситуация:

- *Висока вълна* — възникнало наводнение по речната система, но няма очевидна заплаха за целостта на язовирната стена. Необходимо е оповестяване на собственика, на компетентните органи и на населението, което може да бъде засегнато от контролирано или неконтролирано изпускане на води от язовира;

- *Без опасност от авария на язовирната стена* — повреда или необичайно събитие, което само по себе си не може да доведе до авария и/или разрушаване на язовирната стена, но е необходимо проучване и информиране на собственика и компетентните органи (например: при поява на филтрации на язовирната стена, неизправност на изпускатели, преливници и др.);

- *Потенциална опасност от авария на язовирната стена* — условията, които се развиват на територията на обекта, могат да доведат до авария (например: повишаване нивото на водата до НВВН; напречно напукване на насипа; земетресение, обявена бомбена заплаха). Има на разположение период от време за анализи, решения и предприемане на действия, преди да се е повишила опасността. Може да възникне непосредстве-

на опасност, но изпълнението на предварително определените действия за реагиране може да намали опасността.

- *Непосредствена опасност* — язовирната стена се е разрушила, разрушава се или предстои да се разруши (налице е продължителна и прогресивна загуба на материал от язовирната стена; не е възможно да се определи точно времето, за което ще бъде разрушена (отнесена) стената; няма време за предотвратяване на опасността).

При запълнен максимален обем на язовир „Малко Шарково” заливната вълна ще достигне гр. Болярово за около 8 минути, като в заливната зона попадат около 800 души и 1/3 от жилищния фонд на квартали с компактно население. Ще бъдат залети сгради на стопански обекти и голяма част от пътната мрежа. Ще излезе от строя подстанцията и кладенците за аварийно водоснабдяване в района на гр. Болярово. Водоснабдяването на града ще продължи да функционира, тъй като се осъществява от района на с. Воден. Застрашено ще бъде част от населението на с. Дъбово и с. Попово.

В резултат от скъсването на стената на язовира по разглеждания сценарий, е възможно възникване на следната обстановка:

- пострадали и загинали хора;
- частични и слаби разрушения по сградния фонд;
- част от населението ще остане без подслон, нуждаещо се от настаняване и осигуряване на средства за живеене;
- нарушаване на връзки на тръбопроводи за извеждане на отпадни и питейни води;
- вероятни прекъсвания на електроенергия в засегнатите райони;
- прекъсвания на транспортната инфраструктура, поради пропадане, срутване, отнасяне на земни маси от силата на водата, което ще затрудни доставката на основни стоки и услуги.

При тежка ситуация ще се проведе евакуация на хора и животни и разсредоточаване на материални и културни ценности (Приложение № 2).

IV. Приети условия за планиране, основани на описаните ситуации:

1. Прието е, че при наводнение няма да бъде засегнато цялото население на общината, а само определени населени места.

2. Прието е, че ще се наложи временно извеждане на застрашеното население, а в особено тежки ситуации – евакуация.

3. Прието е, че при сериозни разрушения на пътната инфраструктура може да има откъснати села без достъп до тях.

4. Прието е, че при наводнение има опасност от вторични последствия – епидемии.

V. Последователност на действията

1. Оперативна готовност

1.1. Предупреждение и оповестяване

Ранното предупреждение и оповестяването на органите на изпълнителната власт и на населението при наводнение се определят с Наредбата за условията и реда за функциониране на националната система за ранно предупреждение и оповестяване на органите на изпълнителната власт и населението при бедствия и за оповестяване при въздушна опасност, приета с ПМС № 48 от 1.03.2012 г. (Обн. ДВ, бр. 20 от 2012 г.).

Дежурните в ОЦ на РДПБЗН - Ямбол, оперативният дежурен на ОДМВР, дежурните по областен и общински съвети за сигурност, получават информация за опасността от наводнение или за вече случило се такова, застрашените или пострадали райони, за степента на последствията, има ли пострадали и др., като я обменят помежду си. Инфор-

мацията може да бъде получена от НОЦ - ГДПБЗН, ЕЕНСП - 112, свидетели, оператори на хидросъоръжения и др.

ОЦ на РДПБЗН уведомява областния управител, кметовете на засегнатите общини и компетентните съставни части на Единната спасителна система, като координира по-нататъшната дейност на основата на стандартна оперативна процедура (Приложение № 3).

Компетентните съставни части на ЕСС, отговорни за изпълнение на дейностите при наводнение – РДПБЗН, ОДМВР, ЦСМП, БЧК, РЗИ, кметове на засегнати общини, ОДБХ, ВиК ООД и др. привеждат в готовност силите и средствата за реагиране.

При техническа неизправност на Националната система за ранно предупреждение и оповестяване на органите на изпълнителната власт, дежурният по Общински съвет за сигурност оповестява по телефона личния състав на общинския щаб по разпореждане на кмета на общината (Приложение № 5).

1.2. Време за привеждане в готовност

Дежурните екипи на РДПБЗН, ОДМВР и ЦСМП поддържат постоянна оперативна готовност и работят на непрекъснат сменен режим.

Времето за привеждане в готовност на останалите структури в работно време е „Ч“+30 минути, а в извън работно време – „Ч“+90 минути.

2. Ред за активиране на плана.

Кметът на общината със заповед (Приложение № 8 към основния ОбПЗБ) обявява бедствено положение за цялата или за част от територията на община Болярово въз основа на получена информация, че се случва, случило се е или има опасност да се случи бедствие и е изпълнено условието по чл. 48, ал. 3 от ЗЗБ. С обявяването на бедствено положение се въвежда за изпълнение планът за защита при наводнение и започва работа общинският щаб за изпълнение на плана за защита при бедствия (ПЗБ) на община Болярово.

При отправено искане от кмета на общината, на основание чл. 65, ал. 2, т. 7 от ЗЗБ (дейностите по защита на населението не могат да бъдат обезпечени чрез изпълнението на общинския план за защита при бедствия и са необходими допълнителни ресурси за овладяване на бедствието и провеждане на спасителни и неотложни аварийно-възстановителни работи) бедственото положение може да бъде обявено от областния управител.

3. Определяне на защитни действия

Целта на защитните действия е своевременно и адекватно да се реагира на опасността, като се минимизира рискът за живота и здравето на населението и замърсяването на околната среда.

Общинският щаб за изпълнение на ПЗБ извършва следните действия:

3.1. Анализ на възникналата заплаха

Анализирането на създадената ситуация е свързано с осигуряване на необходимата информация за типа на наводнението – речен разлив, пороен дъжд или разрушаване на стената на хидросъоръжение; има ли пострадали хора; в кои населени места последиствията са най-сериозни и др.

Изясняват се и се анализират следните данни:

- ✓ разпространение на наводнението по площ;
- ✓ коти на водното ниво;
- ✓ брой на засегнатото население;
- ✓ вид и размер на засегнатата стопанска дейност;
- ✓ засегнатата критична инфраструктура
- ✓ наличие на обекти, които могат да причинят замърсяване на околната среда при наводняване.

За изясняване на заплахата е от значение информацията от мястото на бедствието, очакваното развитие на ситуацията на база експертно мнение и по данни на оператора на авариралото хидросъоръжение, метеорологичната прогноза и друга важна информация.

Данни за пострадалите и разрушенията вследствие на наводнението се получават от кметове на населени места и кметски наместници, сигнали от жители на общината и чрез оглед на място от сформирана за целта група от щаба.

3.2. Избор на защитни действия

3.2.1. Превантивни мерки и действия

Законът за защита при бедствия регламентира осъществяването на защитата от наводнения чрез:

- провеждане на превантивна дейност;
- провеждане на дейности по защитата;
- координация на действията на единната спасителна система;
- подпомагане и възстановяване при наводнения.

Превантивната дейност се извършва с цел намаляване на риска от бедствия и включва анализ и оценка на риска от наводнения, картографиране на рисковете, както и предприемане на редица организационни мерки за защита на населението.

Плановите за управление на риска от наводнения, които се разработват въз основа на изготвените карти за районите под заплахата и карти за риска на ниво речен басейн включват и програма от мерки за предотвратяване, защита, увеличаване на подготвеността за наводнения, включително прогнозите за наводнения, като:

- инженерни съоръжения за защита;
- мерки за защита без да е необходимо изграждането на инженерни съоръжения;
- системи за ранно предупреждение и оповестяване;
- градоустройствени и териториално-устройствени мерки;
- поддържане на канализационните и отводнителни системи;
- мерки по почистването на речните корита от изкуствено внесени материали и поддържането им в условия на естествена проводимост;
- подготовка на населението за действие при наводнения и осъзнаване на индивидуалната отговорност при заплахата от наводнения (Приложение № 9);
- координация и сътрудничество между управленските нива от единната спасителна система;
- формиране и поддържане на сили и средства за провеждане на спасителни и неотложни аварийно-възстановителни работи в засегнатите територии;
- поддържане в добро състояние на общинските и местните пътища;
- организиране на експертни и проектантски екипи за участие в работата по планиране на защитата и инженерното осигуряване на спасителните и аварийни дейности при наводнение.

3.2.2. Защитни действия при наводнение

Защитните мерки за населението и околната среда се прилагат с отчитане на критериите, определени в Стандартна оперативна процедура № 02 - Координиране на структурите от Единната спасителна система при наводнение към Националния план за защита при бедствия (Приложение № 3).

Осигуряването на неотложните защитни мерки се извършва:

- възможно най-рано във времето;
- при едновременно прилагане на повече от една защитна мярка.

На база очакваното вредно въздействие и анализа на ситуацията Общинският щаб набелязва изпълнението на съответните защитни мерки и действия. В случай че об-

ластният щаб за изпълнение на ПЗБ е излязъл с избор на защитни действия, те се изпълняват от общинския щаб, като се допълват и съобразяват със специфичните особености на община Болярово.

Оперативната защита при наводнение има три основни фази:

- непосредствено преди (при опасност от) наводнение;
- по време на наводнението;
- след наводнението – след оттеглянето на водата.

Непосредствено преди наводнението се извършват следните дейности:

- организира се наблюдението на водното ниво и състоянието на хидротехническите съоръжения;
- извършват се аварийни дейности по елементи на хидротехнически съоръжения: отваряне или затваряне на изпускатели, саваци и др; удълбочване на преливниците; отпушване на подприщвания пред мостове, водостоци, пасарелки и др.;
- предприема се надграждане на диги, както и изграждане на временни диги чрез надграждане с модулни елементи, нареждане на чували с инертни материали, натрупване на инертни материали;
- обезопасяват се или при възможност се изнасят на безопасно място химични вещества, продукти за растителна защита и др., попадащи в заливните зони, които биха предизвикали поражения върху хората и замърсяване на околната среда;
- уведомява се населението за очакваната заплаха и действията, които трябва да се предприемат;
- при необходимост започва устройване на лагери за временно настаняване на застрашеното население.

Основните защитни мерки, които трябва да бъдат приложени при наводнение, са:

- спиране на движението по застрашени пътища и ж.п. участъци;
- уточняване на възможностите за добиване на местни строителни материали и вода, както и възможните места за пренасочване на водите;
- организиране изключването на ел. захранването в наводнените райони;
- осигуряване на обществения ред, регулиране на движението, ограничаване достъпа до залетите места;
- извеждане на застрашеното население на безопасно място;
- уточняване на местоположението на блокирани от водата хора, животни и материални ценности и маршрутите за евакуация;
- провеждане на операции по издирване и спасяване;
- оказване на първа помощ на място на пострадали и транспортирането им до лечебни заведения;
- осигуряване на психологична помощ за пострадалите.

Освен тези мерки в случай на наводнение се прилагат и други защитни мерки, чиято продължителност може да бъде по-голяма. Такива са:

- евакуация на население и животни, разсредоточаване на културни и материални ценности;
- настаняване на население останало без подслон в резервен сграден фонд;
- осигуряване на палаткови лагери за останалите без жилище;
- осигуряване на сграден фонд за държавни структури, включително за щабове за изпълнение на плана за защита при наводнение;
- осигуряване на продукти от първа необходимост, лекарства и питейна вода;
- разпознаване, документиране и организиране погребения на загиналите;
- ограничаване на разпространението и ликвидиране на възникнали епидемични взривове, епидемии и эпизоотии от заразни и паразитни болести;
- възстановителни дейности.

3.3. Определяне на предупреждението за населението

При наводнение населението в община Болярово се информира за развитието на ситуацията, за предприетите от ръководството на общината защитни мерки и получава указания за поведение и действие чрез средствата за масова информация.

Обществените електронни средства за масово осведомяване – Българско национално радио (БНР) и Българска национална телевизия (БНТ) и операторите, разпространяващи радио- и телевизионни програми с национално покритие, осигуряват възможност за предоставяне на ефир по всяко време на денонощието чрез преки включвания на отговорните институции или за излъчване на предварително подготвени емисии.

Всички медии разпространяват официалната информация, необходима за защитата на населението, незабавно, без изменение на съдържанието и смисъла.

Общинският щаб и в частност Отговорникът за публична информация публикуват информация за наводнението на интернет страницата на общината и се подготвят кратко съобщение до медиите. Населението се информира също и чрез кметовете и

кметски наместници, чрез системата за ранно известяване BG Alert, директори на училища, медиатори или чрез озвучителни средства, монтирани на автомобилите на община Болярово, ОДМВР и РДПБЗН (Приложение № 9).

3.4. Определяне на план за действие

Ръководителят на секция „Планиране“ в Общинския щаб отговаря за подготовката на План за действие въз основа на анализа, доклада за ситуацията и съобразно предложените от щаба решения. Планът за действие и всяка последваща негова актуализация се одобряват от кмета/ръководител на щаба.

Планът за действие се разпространява до всички участващи в реагирането длъжностни лица и структури, на които са възложени задачи за изпълнение. Ръководителят на секция „Операции“ (лицето, определено със заповед за ръководител на операциите), участва в разработването на оперативната част от Плана за действие.

Секция „Логистика“ отговаря за осигуряването на техника, съоръжения, материали, услуги и други необходими ресурси и води отчет на използваните ресурси.

4. Изпълнение на защитните действия

При възникване на наводнение с възможни тежки последствия за населението и околната среда, защитните мерки се прилагат с отчитане на наличната събрана информация за пораженията и опасността от възникване на вторични аварии и инциденти в резултат от наводнението.

Практическите цели на аварийното реагиране са:

- установяване на контрол върху развитието на бедствената обстановка;
- ограничаване и/или ликвидиране на последиците;
- опазване, доколкото е практически възможно, на имуществото;
- подготовка за възстановяване на социалния и икономически живот.

За изпълнение на тези цели органите на изпълнителната власт трябва да осигурят по всяко време при аварийна обстановка:

- достъп на аварийните екипи до всички зони на аварийното планиране;
- инженерна поддръжка на аварийните екипи;
- достъп до експертна консултация на органите на изпълнителната власт с отговорности по прилагане на плана;
- транспортни средства и оборудване за изпълнение на мерките за защита на населението и за аварийните екипи;
- резерв от средства за подслон, храни и облекла, индивидуални средства за защита и др.;

- всички необходими технически средства за работата на аварийните екипи и за защита на членовете им, включително тяхната поддръжка.

4.1. Наблюдение на процеса по изпълнението на защитните действия

Наблюдението на процеса по изпълнение на защитните действия се извършва от всички органи за управление, участващи и привлечени за оказване на помощ във възникналата ситуация.

Общинският щаб за изпълнение на ОБПЗБ следи за правилното организиране и координация на действията на ведомствата и организациите на местната изпълнителна власт, както и на юридическите лица и едноличните търговци, на които с оглед на тяхната дейност са възложени дейности при създадената бедствена обстановка. Наблюдават се резултатите от приложените мерки за овладяване на създадената ситуация, доколкото те дават очаквания ефект и има ли нужда от предприемане на други такива.

Общинският щаб за изпълнение на ОБПЗБ информира Областния управител за хода на провежданите мероприятия; информира медиите и населението за развитието на ситуацията, за мерките за нейното ограничаване и овладяване и за необходимите защитни мерки и действия на населението.

По време на бедствената обстановка всички последици, както и ефективността на намесата, се оценяват и документират.

4.2. Контрол на достъпа и отцепване на опасната зона

Достъпът и отцепването на опасните места и райони, пострадали при наводнение, се организира и осъществява от органите от ОД МВР (РУ-Елхово/У-Болярово) и РД ПБЗН (РСПБЗН-Елхово/УПБЗН-Болярово).

4.3. Допълнителни изисквания към обществената и личната хигиена

С цел предотвратяване възникването на епидемии се дават специални указания на населението за спазване на обществена и лична хигиена. За ограничаване на разпространението и ликвидиране на вече възникнали епидемични взривове районите на епидемията се изолират, вземат се и се анализират проби и се предприемат действия за ликвидиране на заразите.

4.4. Издирване и спасяване на пострадали

Спасителните работи от екипите на ЕСС започват с организиране изключването на ел. захранването в наводнения район и спасяване на хората, намиращи се в зоната на наводнението.

Способите за извеждането на населението или животните, както и за изнасяне на материалните ценности по време на наводнение, са:

- извеждане/изнасяне с плавателни средства;
- извеждане/изнасяне с придружители (при липса на течение или скорост до 0,2м/сек., височина на водния стълб до 1,2 м и възможност за самостоятелно придвижване на пострадалите);
- извеждане/изнасяне чрез използване на алпийски способности;
- извеждане/изнасяне чрез използване на високо проходима или плаваща техника.

При невъзможност в кратки срокове да бъдат изведени всички пострадали, за по-късно извежданите се осигуряват храна, вода, медикаменти, затоплящи напитки, дрехи или одеяла.

Независимо от ситуацията първи на извеждане подлежат бременните жени, майките с малки деца, болните на легло, хора в неравностойно положение, хронично болни, чието лечение изисква периодично посещение на болнични заведения (например хемодиализа). Особено внимание се обръща на извеждането на хора от болнични заведения, от домове за деца без родители или лишени от родителски грижи и от домове за възраст-

ни хора. Извеждането на пациенти от заведения за лечение на психично болни се извършва след съгласуване на действията със съответните специалисти и под тяхно наблюдение и указания.

Спасителните работи включват и:

- извеждане на животни от зоната на наводнението;
- извличане на закъсали автомобили или друга техника;
- изнасяне от зоната на наводнението на движими културни ценности, като за

целта подготовката им за изнасяне се извършва от съответни специалисти в тази област.

За бързо и ефективно провеждане на неотложни аварийно-възстановителни работи в зависимост от силата на наводнението и големината на населеното място, може да се сформират отделни сектори (участъци). За всеки сектор се организира подвижен пункт за управление, от който непосредствено се ръководят спасителните работи.

4.5. Евакуация/временно настаняване на населението, останало без подслон

В зависимост от мащабите на наводнението по решение на общинския щаб за изпълнение на общинския план за защита при бедствия се провежда поизборна евакуация на населението и селскостопанските животни и разсредоточаване на културни и материални ценности. Спазват се изискванията на Наредба за условията и реда за провеждане на евакуация и разсредоточаване, Обн. ДВ. бр. 103 от 28 Декември 2012 г., посл. изм. ДВ. бр. 9 от 30 Януари 2024 г.

С приоритет на евакуация и разсредоточаване подлежат:

- домове за стари хора, ЦДГ и училища;
- уникални исторически ценности и произведения на изкуството;
- лекарствени средства, медико-санитарни материали, медицинска техника и апаратура;
- електронно-изчислителна техника и програмни продукти.

Общото време за провеждане на евакуационните мероприятия е до 24 часа.

Автотранспортни средства за нуждите на евакуацията се осигуряват чрез общински превоз, фирмени и частни превозвачи, областна администрация и др.

Маршрутите и местата за настаняване на населението се определят според обстановката, така че да бъдат максимално безопасни за живота и здравето на хората.

Сборните евакуационни пунктове (СЕП), евакуационните центрове (ЕЦ) и местата за настаняване (МН) на останали без подслон хора вследствие на наводнение в община Болярово, са посочени в плана и разчета за евакуация и разсредоточаване (Приложение № 2).

В случай че някои от определените сгради са негодни за обитаване (попадащи в заливна зона), съгласно чл. 65, ал. 1, т. 14 от Закона за защита при бедствия задължение на кмета на общината е да осигури фургони за живеене, сглобяеми къщи или палатки на пострадалото/евакуирано население, ако е разполага с резервни жилища по чл. 45 от Закона за общинската собственост.

Общинският щаб предприема действия за определяне на:

- ✓ местата за устройване на палаткови лагери – на подходящи за целта терени извън населените места в община Болярово;
- ✓ местата за развърщане на походни кухни;
- ✓ нуждите от снабдяване с храни, вода, медицински изделия, лекарствени продукти и други от първа необходимост
- ✓ пунктовете за раздаване на храна, вода, медикаменти и други;
- ✓ местата за развърщане на полеви болници;
- ✓ възможността за използване на различните видове средства за комуникация;
- ✓ наличието на социални заведения, които биха могли да функционират и изпълняват задачи по ликвидиране на последствията.

Общината не разполага с налично оборудване и има следните необходими:

- ✓ палатки 12 – 14 м. – 75 бр.;
- ✓ одеяла – 2000 бр.;
- ✓ походни легла - 1000 бр.;
- ✓ водоноски – 4 бр.;
- ✓ ел. агрегати – 3 бр.;
- ✓ походни кухни – 3 бр.

Осигуряването на недостигащото оборудване става чрез структурите на РДПБЗН, ОДМВР, РУО, БЧК, фирми и ведомства, разполагащи с такова оборудване.

За подпомагане на евакуацията се използва доброволното формиране на общината. Специализираните органи на РУ – Елхово/ У - Болярово организират и следят за опазването на обществения ред.

4.6. Медицинска помощ на пострадалите лица

Координацията по оказване на медицинска помощ се осъществява от РЗИ – Ямбол.

Спешна медицинска помощ на пострадалите се оказва от ФСМП – Болярово – 1 екип. При необходимост се търси помощ от ФСМП – Елхово и ЦСМП – Ямбол. Предвидено е във ФСМП – Болярово при мобилизация на персонала да се сформират 6 бр. екипи за първа медицинска помощ.

ЦСМП – Ямбол разполага с централен склад с всички медикаменти, които са задължителни съгласно Приложение 1 към чл. 10 от Наредба № 25, за работата на Центъра за един месец. Филиалите на ЦСМП имат запаси от изискваните медикаменти за 30 дни нормална работа. Създаден е резерв от медикаменти и консумативи, които са в наличност в централния склад, а по договор с доставчика на медикаменти има клауза за допълнителен резерв и възможност за спешна доставка при необходимост.

Квалифицирана медицинска помощ се оказва в гр. Елхово – МБАЛ „Св. Ив. Рилски“ ЕООД (55 легла) и в гр. Ямбол – в МБАЛ „Св. Пантелеймон“ АД (269 легла), МБАЛ „Св. Йоан Рилски“ ООД (90 легла) и СБАЛ по кардиология ЕАД (38 легла).

На територията на община Болярово има още индивидуални практики (амбулатории за първична помощ) – 2 бр.

5. Изпълнение на дейности по възстановяване

Съгласно чл. 55 от ЗЗБ подпомагането и възстановяването при бедствие (наводнение) включва предоставянето на неотложна и възстановителна помощ на пострадалите/засегнатите лица и извършване на неотложни възстановителни работи.

Планирането на ефективно възстановяване увеличава темпа, с който общностите могат да възобновят своите ежедневни дейности.

При наводнение на територията на община Болярово може да се очакват следните последствия за населението и околната среда:

- разрушения и повреди на конструкциите на сгради и инфраструктура;
- вторични отрицателни ефекти: епидемии, причинени от нарушения във водоснабдяването и канализацията; химично замърсяване от разтворени във водата опасни химични вещества;
- поражения за икономиката и селското стопанство в общината – затрудняване на нормалната дейност;
- затруднено здравеопазване;
- засегната инфраструктура – питейно водоснабдяване, пътища и пътни съоръжения;
- състояние на общността – персонални загуби, прекъсване на социалните функции и др.

6.1. Цели на възстановяването:

- ✓ възстановяване на услугите, инфраструктурата и нормална стопанска дейност на територията на общината;

- ✓ осигуряване на подслон за населението, останало без жилища;
- ✓ достигане на устойчива психологическа нагласа на населението за завръщане към нормален начин на живот.

6.2. Структура и управление на процеса по възстановяване

Неотложната и възстановителна помощ се организира, осигурява и предоставя от кмета на община Болярово, който сформира екип от отговорни длъжностни лица в общинската администрация за процеса по възстановяване:

- Началник на отдел „Общинска собственост, ИР, транспорт, селско и горско стопанство, устройство на територията и управление на отпадъците, ОМП и ГЗ“
- Началник на отдел „Образование, социални дейности, култура, здравеопазване, вероизповедание, спорт и младежки дейности“
- Началник на отдел „Европейски проекти и обществени поръчки“
- Началник на отдел „Бюджет и финанси, счетоводство, МДТ И ТРЗ“
- Началник на отдел АИО

Като отговорни лица могат да бъдат определени и управителите на фирмите, имащи договори с общината за поддържане на пътната инфраструктура, за сметопочистването и сметоизвозването.

Длъжностни лица от общинската администрация, координиращи изпълнението на дейностите:

- Зам. кмет на община Болярово
- Секретар на община Болярово

В процеса по възстановяване следва да бъдат включат и неправителствени организации и населението (управление на предоставянето на помощи, даренията и доброволчество).

6.3. Оценка на първоначалните нужди и щетите

За изпълнение на дейностите по възстановяване и подпомагане е необходима оценка на първоначалните нужди, пораженията и щетите.

Оценката се извършва на база събраната информация от ръководителя на операциите в процеса на реагирането, дежурния в ОЦ на РДПБЗН, оперативния дежурен на ОДМВР, дежурния по общински съвет за сигурност в община Болярово, членовете на щаба за изпълнение на общинския план за защита при бедствия, кметовете на населени места и кметски наместници, проверени сигнали от населението на ЕЕНСП 112 и др.

Кметът на общината сформира комисия за оценка на първоначалните нужди и щети, в която могат да бъдат включени както лица от общинската администрация, така и представители на Областна администрация, РУ – Елхово/Участък Болярово и др.

Организирането и координирането на дейността по оценка на щетите се осъществява от Заместник кмета на община Болярово.

Комисията по определяне на първоначалните нужди и щети прави оценка относно състоянието на:

- ✓ подслоняване/настаняване на пострадало население;
- ✓ състояние на общността;
- ✓ инфраструктура – електричество, вода, транспорт и др.
- ✓ здравеопазване;
- ✓ икономически дейности, селско и горско стопанство;
- ✓ околна среда – оценка на безопасността и статуса.

Щабът за изпълнение на общинския план за защита при бедствия на база направената оценка на щетите от комисията предлага решения за възстановяване на жизнено важни услуги за населението.

В случай че общината не може да се справи със собствени сили и средства, отправя се искане до Областния управител за външно подпомагане по реагирането и възстановяването. Заявките/исканията за външно подпомагане на общината по реагирането и

възстановяването се изготвят от същата комисия и се изпращат до съответната институция. Чрез областния управител могат да се предоставят фургони за живеене, сглобяеми къщи или палатки от централните и териториалните органи на изпълнителната власт, юридически и физически лица.

Исканията/заявките се приемат в деловодството на Областна администрация – Ямбол.

Възстановителната помощ се предоставя на физически лица при необходимост от основен ремонт на жилищата им, засегнати от бедствие, ако лицата отговарят на критерии, определени в правилника по чл. 54, ал. 6 от ЗЗБ, наличието на които се установява въз основа на анкета, извършена от органите на Агенцията за социално подпомагане. Възстановителната помощ се предоставя при условия и по ред, определени с правилника по чл. 54, ал. 6 от ЗЗБ.

Възстановителната помощ се предоставя за:

➤ частичното възстановяване и/или частичната замяна на конструктивни елементи на строежа, както и за строително-монтажни работи, с които първоначално изпълнени, но увредени конструкции и конструктивни елементи, се заменят с други видове или се извършват нови видове работи, с които се възстановява експлоатационната им годност, след издаване на разрешение за строеж;

➤ премахване на строежи, за които е издадена заповед от кмета на общината съгласно чл. 195, ал. 6 от ЗУТ, които поради природно явление с геоложки или хидрометеорологичен произход са станали опасни за здравето и живота на гражданите, негодни са за използване, застрашени са от самосрутване и не могат да се поправят или заздравят.

6.4. Мерки и отговорни структури за ограничаване на последствията и възстановяване

Дейностите по възстановяване и подпомагане след наводнение и отговорните структури за изпълнението им са определени въз основа на Стандартна оперативна процедура № 02 - Координиране на структурите от Единната спасителна система при наводнение (Приложение № 3).

| Мерки за оказване на неотложно-възстановителна помощ | Отговорни структури |
|--|---|
| Осигуряване на високо ниво на ангажираност от всички институции, ведомства и неправителствени организации в процеса на възстановяване. | общински щаб, ръководители на институции и ведомства |
| Настаняване на население, останало без подслон в резервен сграден фонд. | кмет на общината |
| Осигуряване на палатки, фургони и сглобяеми къщи за останалите без подслон. | ОА, БЧК, кмет на общината |
| Осигуряване на сграден фонд за държавни структури, включително за щабове за изпълнение на съответния план за защита при бедствия. | ОА, кмет на общината |
| Осигуряване на продукти от първа необходимост, лекарства и питейна вода. | ОА, кмет на общината, РЗИ, БЧК, ОДСП, ВиК |
| Осигуряване на резервно водоснабдяване. | ОА, В и К, кмет на общината |
| Отстраняване на аварии по преноса и снабдяването с ел. енергия, природен газ и горива. | ЕР ЮГ, Булгартрансгаз, кмет на общината |
| Отстраняване на аварии по комунално-битовите мрежи. | аварийни екипи на съответните ведомства |
| Определяне степента на разрушения на сградите и съоръженията и укрепване или разрушаване на пов- | кмет на общината, ръководители на институции, ЮЛ и ЕТ, съг- |

| | |
|--|--|
| редени сгради. | ласно сключени споразумения |
| Възстановяване на пътната мрежа. | ОПУ, кмет на общината |
| Извличане на аварирала техника. | ОПУ, РСПБЗН/УПБЗН, кмет на общината, кметове на населени места и кметски наместници, ЮЛ и ЕТ, съгласно сключените споразумения |
| Временно възстановяване на повредени мостове. | ОПУ, кмет на общината, ЮЛ и ЕТ, съгласно сключените споразумения |
| Изолиране на районите на епидемии. | ОДМВР (РУ/У) |
| Вземане на проби, анализ, локализиране и ликвидирание на заразите. | РЗИ, ОДБХ |
| Разпознаване, документирание и организиране погребението на загиналите. | ОДМВР (РУ/У), кмет на общината, кметове на населени места и кметски наместници |
| Събиране на загинали животни и създаване на организация за извозването им до екарисаж. | ОДБХ, кмет на общината, кметове на населени места и кметски наместници, доброволци |
| Раздаване на помощи и дарения на пострадалото население. | БЧК, кмет на общината, кметове на населени места и кметски наместници, ОДСП |
| Оказване на психологична помощ и психосоциална подкрепа на пострадалите и на спасителните екипи. | БЧК, ОДМВР, ОДСП |

6.5. Предоставяне на информация на населението

Общинският щаб и в частност Отговорникът за публична информация организират информирането на населението за дейностите в процеса на възстановяване от наводнение.

Информация на населението се предоставя чрез средствата за масово осведомяване, системата за ранно известяване BG Alert, интернет страницата на общината, кметове и кметски наместници, директори на училища и детски градини, медиатори.

6.6. Финансово осигуряване

Финансовото осигуряване на дейностите по възстановяване става от бюджета на община Болярово – средствата се планират в дейност „ОМП и ГЗ“, както и от дарения на физически и юридически лица.

При извършване на непредвидени разходи за неотложни и възстановителни работи и в други случаи на подпомагане на пострадалото население могат да се изготвят искания за финансиране от Междуведомствената комисия за възстановяване и подпомагане към Министерския съвет.

6.7. Ред за докладване

Екипът от длъжностни лица, отговорни за процеса по възстановяване, както и комисията за оценка на пораженията и щетите, докладват в определените срокове на ресорните зам. кметове, съответно на кмета на общината, съгл. т.6.2. и т. 6.3.

При внезапна или особено важна промяна в обстановката докладването следва да е незабавно.

VI. Организация и разпределение на отговорностите

Разпределението и отговорностите за осъществяване на защитни и възстановителни дейности при наводнение са както следва:

Кмет на община Болярово:

- организира разработването на общински план за защита при бедствия;
- въвежда в действие общинския план за защита при бедствия в част „Защита при наводнение“;
- организира и ръководи защитата при наводнение на територията на общината;
- предоставя списък с хидротехническите съоръжения и водностопанските системи, които представляват потенциална заплаха за наводнение;
- създава със заповед шаб за изпълнение на общинския план за защита при бедствия и за взаимодействие с другите щабове, предвидени в ЗЗБ;
- привежда в готовност териториалните сили и формира групировка за защита на населението;
- организира и ръководи евакуационните мероприятия от населените места и осигуряването на подслон на нуждаещото се население;
- организира, координира и провежда превантивни мерки за намаляването на негативните последици от наводнение;
- планира в проекта на общинския бюджет финансови средства за осигуряване на дейностите по общинския план за защита при бедствия, както и резерв за неотложни и непредвидени разходи, свързани със защитата на населението;
- осъществява обмен на информация с Оперативния център на РДПБЗН - Ямбол при опасност/възникване на наводнение;
- на основание Закона за автомобилните превози отправя искане към превозвачите за предоставяне на транспортни средства при провеждане на спасителни и неотложни аварийно-възстановителни работи и при евакуация на хора, животни и материални ценности при наводнение;
- планира и организира снабдяването с вода в зоните на бедствие;
- организира и координира предоставянето на възстановителна помощ на населението;
- организира и контролира наблюдението на водните обекти и заливните им зони на територията на общината и разпорежда мерки за безопасната им експлоатация при опасност от възникване на наводнение;
- организира и контролира извършването на неотложни възстановителни работи след наводнение.

Общински щаб за изпълнение на ОБПЗБ:

- ръководи, координира и контролира защитата на населението и провеждането на спасителни и неотложни аварийно-възстановителни работи (СНАВР);
- определя мерки за защита на населението при наводнение;
- предлага за одобрение решения относно необходимия обем и ресурсно осигуряване на спасителните и неотложни аварийно-възстановителни работи за предотвратяване, ограничаване и ликвидиране на последствията от наводнението и за подпомагането на засегнатото население;
- осъществява контрол по изпълнението на задачите и мерките за овладяване на последствията;
- информира чрез медиите населението за развитието на бедствието, за предприетите действия за неговото ограничаване и овладяване и за необходимите предпазни мерки и действия;
- докладва за хода на провежданите защитни мероприятия.

ОДМВР (РУ - Елхово/ У - Болярово):

- с определените патрулни коли и екипи участват в оповестяването на населението от застрашените зони;
- съдейства на здравните органи за оказване на първа помощ на пострадалите и установяване самоличността на загиналите;
- осигурява опазването на обществения ред и охраната на собствеността, следи за недопускането на кражби и мародерства в населените места след наводнение;
- поддържа в готовност сили и средства и осигурява участието им като съставна част на единната спасителна система в дейности по защита на населението при наводнение;
- организира спирането на движение по застрашени пътища и участъци;
- оказва съдействие на общинската администрация по организацията на движението и безопасността на населението при евакуация, издирване и спасяване на пострадали и разсредоточаване на материални ценности;
- подпомага дейността на правителствени и неправителствени организации при оказване хуманитарна помощ на населението.

РДПБЗН – Ямбол (РСПБЗН - Елхово/ УПБЗН - Болярово)

- провежда оперативната защита при наводнение;
- извършва ранно предупреждение и оповестяване на областно и общинско ниво;
- организира обучението на населението за начините на поведение и действие при наводнение и прилагане на необходимите защитни мерки;
- организира и поддържа система за уведомяване и взаимодействие между органите на изпълнителната власт;
- организира и участва в провеждането на спасителни и неотложни възстановителни работи при наводнение;
- координира действията на съставните части на ЕСС чрез Оперативния център;
- организира и участва в търсенето и спасяването на пострадали при наводнението;
- събира, обработва и анализира данните, които характеризират бедствената ситуация, и ги предоставя на Общинския щаб за изпълнение на ОБПЗБ и на другите органи на изпълнителната власт;
- подпомага работата на ОБЩ за изпълнение на ОБПЗБ с експертни оценки и препоръки за ситуацията.

РЗИ – Ямбол:

- привежда в действие плановете за защита при бедствия в частта „Защита при наводнение“ на РЗИ, ЦСМП и ЛЗБП на територията на областта;
- извършва прогнозиране и оценка на медицинската обстановка, създадена в резултат на възникналото наводнение;
- координира осигуряването на медицинска помощ, извършване на медицинска сортировка и евакуация на населението по направления;
- организира провеждането на профилактика на инфекциозната заболеваемост, локализира и ликвидира възникнали епидемични огнища;
- осъществява контрол на качествата на питейната вода, водоизточниците и водоснабдителните обекти и съоръжения в засегнатите от наводнението райони;
- организира изготвяне на предписания и участва в изпълнението на мерките за защита на населението в съответствие с условията на конкретната обстановка;
- актуализира информацията за силите и средствата на здравните органи, техните задачи и възможности за провеждане на спасителни и неотложни аварийно-въстановителни работи.

Въоръжени сили:

- при поискване по съответния ред осигуряват сили и средства за участие в ликвидиране на последствията от наводнение.

Областна дирекция по безопасност на храните (ОДБХ):

- анализира възможните източници на рискове и извършва превантивна дейност за отстраняване или ограничаване въздействието на рисковите фактори, които биха могли да увеличат щетите при наводнение;
- предлага свои експерти за подпомагане на работата на общинския щаб;
- поддържа в готовност сили и средства и осигурява участието им като съставна част на единната спасителна система;
- утвърждава процедури за вземане и анализ на проби от селскостопанска растителност и храни и организира ветеринарно-медицинската и растително-защитна дейност след наводнение;
- предлага за деблокиране на част от държавния резерв от зърно и хранителни запаси при нужда вследствие на бедствие;
- организира и контролира осъществяването на инспекционен контрол на растения и храни от животински и неживотински произход;
- съвместно с органите на МВР организира при необходимост евакуация на растителен и животински генофонд от райони, засегнати от наводнение;
- създава организация по осъществяването на мероприятия за обезопасяване на земеделските масиви.

В и К ЕООД - Ямбол / район Болярово

- организира защитата на водоизточниците и водоснабдителните системи;
- осъществява лабораторен контрол на водата на използваните водоизточници и водопроводи на населените места;
- изключва от системите замърсените съоръжения;
- осигурява чиста питейна вода на силите, въвеждани за извършване на спасителни и аварийни дейности чрез водоснабдителни пунктове;
- въвежда режимно водоснабдяване при недостиг на питейна вода;
- съвместно с общинските щабове привежда в готовност възможността за разкриване на водоснабдителни пунктове и снабдяване на населението с чиста вода при необходимост.

Областно пътно управление - Ямбол

- създава организация за поддържане на необходимата аварийна готовност на управлението, актуализира плановете за действие и списъците за оповестяване при бедствие;
- осигурява дейностите по поддържането на републиканските пътища и подпомага кметовете на общини за поддържане на общинските пътища;
- подпомага органите на изпълнителната власт в засегнатите от наводнението райони по организацията на транспорта при провеждане на СНАВР;
- организира и координира разчистването на пътищата и осигуряване на проходимост между населените места;
- създава организация за ликвидиране на последствията в транспортната инфраструктура (пътища, мостове и други);
- улеснява трансграничния транспорт и сключва необходимите за тази цел споразумения;
- съдейства на органите на МВР за осигуряване на реда при придвижването на силите за реагиране, евакуация на населението и превозване на товари;

- подпомага включването на специалисти и инженерна техника (съгласно сключените договори) в групировката от сили и средства за извършване на аварийни и възстановителни работи в засегнатите зони.

Електроразпределително дружество (ЕР ЮГ ЕАД)

- извършва идентифициране, анализ и оценка на състоянието на електроенергийната система при наводнение;
- извършва наблюдение върху сигурността на енергоснабдяването при наводнение и обявява предвидените и предприетите мерки;
- при необходимост въвежда ограничителен режим и временно прекъсване на снабдяването с ел.енергия на територията на общината в зависимост от създадените при наводнението условия;
- след оттичане на водата проверява детайлно залетите съоръженията преди въвеждането им в редовна експлоатация.

РУ по образованието – Ямбол

- анализира възможните източници на рискове и извършва превантивна дейност за предотвратяване или ограничаване на щетите, които биха възникнали при наводнение;
- ръководи методически разработването на планове за защита при бедствия на училищата и детските градини в част „Защита при наводнение”;
- организира обучението на директорите на училищата и детските градини за разработване и усвояване на планове за защита при бедствия;
- контролира провеждането на учебни тренировки и учения с цел усвояване на планове за защита при бедствия от персонала и учениците;
- координира провеждането на извънкласни и извънучилищни дейности, свързани със защитата при наводнение;
- организира и координира прилагането на мерки за защита, евакуация и възстановяване в училищата и детските градини при наводнение.

Регионална дирекция за социално подпомагане - Ямбол

- планира и организира мероприятия по издирване, приемане, настаняване и психологическо обслужване на лицата, изведени от зоната на бедствието;
- подпомага снабдяването с храна, вода и вещи от първа необходимост, планира други социални дейности по осигуряването на засегнатите от наводнението лица;
- със съдействието на областния управител и кмета на общината определя реда и начина за изхранване и осигуряване на лицата, изведени от зоната на наводнението;
- съвместно с БЧК създава организация за получаване, съхранение, разпределение, транспортиране и отчитане на хуманитарни помощи, организира раздаването на помощи на пострадалото население;
- съвместно с общината организира пренасочване на човешки ресурси, осигурени по програмите за заетост, за сформирани на аварийни групи за неотложни действия по предотвратяване и ликвидиране на последствията и за отстраняване на трайни щети по инфраструктурата.

Областен съвет на Българския Червен кръст:

- осъществява взаимодействие и координация с правителствени и неправителствени структури, участващи в провеждане на спасителни работи при възникване на наводнение;

- подпомага извършването на евакуация, чрез разкриване на пунктове за раздаване на имущество от първа необходимост (дрехи, одеяла, постелъчен материал и други) в местата за настаняване;
- участва в разкриването на подкрепителни пунктове като осигурява питейна вода, топли напитки, сандвичи и други;
- разкрива пунктове за оказване на първа психологична и първа долекарска помощ на пострадалите и спасителните екипи;
- поддържа връзка и координация с МФЧК/ЧП и др. национални дружества за привличане, получаване и разпределяне по установен ред на международна помощ при необходимост;
- събира и разпределя вътрешна и международна помощ за населението в пострадалите райони;
- създава доброволни формирования за оказване на помощ на населението при наводнение;
- актуализира информацията за силите и средствата на БЧК, техните задачи и възможности за провеждане на спасителни и неотложни аварийно-въстановителни дейности при наводнение

„Булгартрансгаз” – Компресорна станция „Странджа“

- информира екипите от ЕСС за разположението на съоръжения от газопре-носната мрежа с цел безопасно провеждане на неотложни аварийни дейности след наводнение;
- следи за аварии по газопре-носната мрежа и нейната безопасна експлоатация;
- след оттичане на водата проверява детайлно залетите съоръженията преди въвеждането им в редовна експлоатация.

„Напоителни системи” ЕАД – клон Средна Тунджа

- събира информация за състоянието на хидросъоръженията и при опасност от висока вълна, скъсване на язовирни стени и предпазни диги незабавно оповестява Общинския щаб;
- при необходимост въвежда в действие аварийния план на яз. „М. Шарково“ и действа съгласно плана;
- установява нанесените щети на хидромелиоративния фонд и организира възстановяване на авариралите съоръжения;
- чрез своите постове следи нивото на водите и участва в определянето на очакваните заливни зони.

Хидрометеорологична обсерватория – Ямбол/ Валежомерни станции – Странджа и Стефан Караджово

- аварийно оповестява за опасност от настъпване на наводнение, като прогнозира действието и развитието му на територията на общината;
- прогнозира хидрометеорологичната обстановка, извършва наблюдение на нивото на водите и осигурява информация за хидрометеорологични величини;
- експертно обслужва Общинския щаб по упоменатите по-горе дейности;
- изготвя предложения в областта на хидрометеорологичното осигуряване при наводнение.

Юридически лица по чл. 35 от Закона за защита при бедствия

- разработват аварийен план на обекта съгласно изискванията на чл. 35, ал. 1, т. 1-7 от ЗЗБ;

- планират и осъществяват необходимите мерки за защита на работещите в обектите и прилежащите им площи при възникване на наводнение;
- планират и провеждат мероприятия за повишаване устойчивото функциониране на обектите след наводнение;
- създават, подготвят и поддържат в готовност за използване средства за предупреждение и сили за провеждане на дейности по защитата на работещите в обектите и прилежащите им площи;
- провеждат обучение на работещите за способите за защита, начините на поведение и действие и за оказване на първа долекарска помощ при наводнение;
- осигуряват предупреждение на своите служители;
- при авария вследствие на наводнението незабавно започват провеждането на спасителни и неотложни аварийно-възстановителни работи, като информират за аварията кмета на застрашената община (населено място);
- предоставят информация на частите на ЕСС за взривни вещества, опасни химически вещества, източници на йонизиращо лъчение, както и други опасности за живота и здравето на хората;
- при необходимост оказват съдействие на екипите на ЕСС;
- осигуряват безопасно унищожаване на отпадъците, генерирани вследствие на наводнението.

Физически лица:

- спазват ограниченията във връзка с обявено бедствено положение, произтичащо от мерките, приложени от компетентните служби при провеждане на дейностите по защитата при наводнение;
- помагат на всяко друго физическо лице, чийто живот или здраве са поставени на риск вследствие на наводнението, при условие че не рискуват своя живот или здраве;
- подават информация на телефона за спешни повиквания 112 или по друг начин търсят възможност за предоставяне на помощ, когато не са в състояние да предоставят необходимата помощ лично;
 - оказват съдействие в съответствие с възможностите си или материална помощ по искане на кмета на общината или ръководителя на операциите;
 - допускат при необходимост от провеждане на спасителни и неотложни аварийно-възстановителни работи влизането на спасителни екипи и техника, извършване на теренни преустройства, изграждане на съоръжения за защита от рискови фактори, разчистване на поземлен имот или отстраняване на сгради или техни части, съоръжения и насаждения, когато са собственици, ползватели или управители на недвижимия имот;
 - предоставят на ръководителя на спасителния екип информация за опасностите, които биха могли да застрашат живота и здравето на спасителите или на населението;
 - допускат разполагането на съоръжения на системите за ранно предупреждение и оповестяване в недвижимите имоти, които са тяхна собственост, и осигуряват достъп до тях за експлоатацията им.

VII. Ръководство и координация

Кметът на общината организира и ръководи защитата при наводнение. Създава със заповед (Приложение № 4) щаб за изпълнение на общинския план за защита при бедствия и за взаимодействие с областния щаб (по чл. 64, ал. 1, т. 10 от ЗЗБ), ведомствените щабове (по чл. 63, ал. 2 от ЗЗБ) и националния щаб (по чл. 62а, ал. 2 от ЗЗБ).

Работното място на щаба за изпълнение на ОбПЗБ е залата в читалище „Възраждане – 1912“, гр. Болярско, ул. „Девети септември“ 31А. Резервното място е залата на ет. 2 в общинска сграда в гр. Болярско, ул. „Девети септември“ 19.

При възникване на ситуации по описаните сценарии, изнесеното работно място на щаба е кметството на засегнатото/ите населено/и място/а. Взаимодействието и координацията между частите на Единната спасителна система, участващи в изпълнението на дейностите при наводнение, се извършва от ръководител на операциите (РО), който се определя със заповед на кмета на община Болярско (Приложение № 6) и притежава необходимата експертиза и опит.

Ръководителят на операциите организира и контролира изпълнението на одобрените решения на общинския щаб. При провеждане на спасителни и неотложни аварийно-възстановителни работи РО има право да:

- забрани или ограничи влизането на лица в района на бедствието;
- нареди временно извеждане на лица и животни от района на бедствието;
- разпореди незабавно извършване или спиране на строителни работи, теренни преустройства или разрушаване на строежи или части от тях с цел предотвратяване или намаляване на негативните последици от бедствието;
- поиска от юридически или физически лица предоставяне на помощ в съответствие с възможностите им;
- създаде Щаб на ръководителя на операциите с представители на участващите екипи от Единната спасителна система;
- раздели района на бедствието на сектори или на участъци, да определи техни ръководители, да им възлага задачи, както и да разпределя сили и средства за тях.

Кметът на община Болярско определя и следните подпомагащи го позиции (фиг. 3):

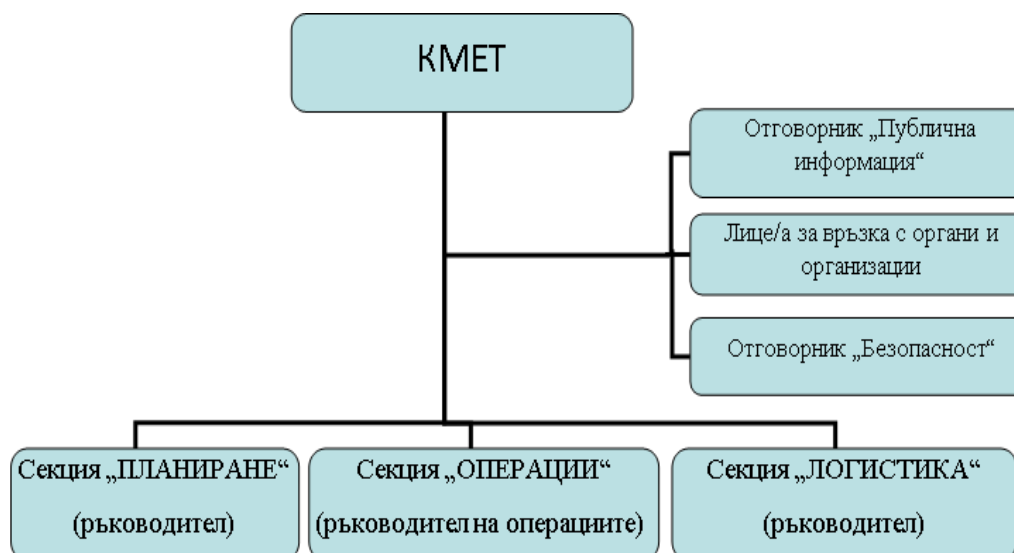
- отговорник за планирането, който планира, изготвя и предлага решения относно необходимия обем и ресурсно осигуряване на спасителни и неотложни аварийно-възстановителни работи за предотвратяване, ограничаване и ликвидиране на последиците от наводнение;

- отговорник за логистиката, който отговаря за осигуряването на необходимите сили и средства, за комуникационното и техническо осигуряване на щаба (при необходимост и на силите, действащи на терен), както и да води отчет/архив на всички изготвени документи и взети решения;

- отговорник за публичната информация, който разглежда всички въпроси, свързани с медиите, и координира разпространението на информация до тях;

- отговорник за взаимодействието (лице/а за връзка с органи и организации), който поддържа контакт със структурите, участващи в реагирането при бедствие;

- отговорник за безопасността – следи за безопасните условия и предлага мерки за осигуряване на безопасност на персонала, включен в операциите.



Фиг. 3. Общински щаб

При обявяване на „бедствено положение“ и въвеждане на ОбПЗБ, секция „Планиране“ попълва форма – Приложение № 7.

VIII. Събиране и обмен на информация за засегнатите райони

Дежурният в ОЦ на РДПБЗН, оперативният дежурен на ОДМВР, дежурните по областен и общински съвети за сигурност приемат и оценяват информацията за районите на наводнението, пострадалите и щетите и я обменят помежду си.

На всеки 30 минути или 1 час (в зависимост от мащаба на наводнението) дежурният по общински съвет за сигурност я обобщава и предава на общинския щаб. В процеса на ликвидиране на последствията времето за предаване на информацията може да се променя.

Предаването на информацията на национално ниво се извършва съгласно Стандартна оперативна процедура № 02 - Координиране на структурите от Единната спасителна система при наводнение към Националния план за защита при бедствия (Приложение № 3).

IX. Организация на комуникациите

Наличните средства и възможности за комуникация в общината са: директните телефонни връзки, мобилните телефонни връзки, технически комплекс за оповестяване (ТКО), радиовръзки и интернет.

Предприятията, осъществяващи електронни съобщения, са длъжни да съдействат на МВР за осъществяване на комуникациите при бедствия и на Националната система за спешни повиквания с единен европейски номер 112 (чл. 30 от ЗЗБ).

Телефонен указател на отговорни институции и длъжностни лица:

Оперативен център РДПБЗН – Ямбол – 112, 046/662005, 0886404128

Дежурен по общински съвет за сигурност в община Болярово – 0879996075, 04741/69-10, 04741/60-94

Дежурен по областен съвет за сигурност – област Ямбол – 046/662580, 0885282859

ОД МВР – оперативен дежурен – 046/662222, 0888481360
РЗИ – Ямбол – 046/661799, 0884303101
ОДБХ – Ямбол – 046/663626
В и К ЕООД – Ямбол – 046/662323, 0876302838
ЕР ЮГ – диспечер – 0882834044, 0882833600, 070017777
ОС на БЧК – Ямбол – 046/664424, 0882598807
РДСП – Ямбол - 046/662716, 0882826418
ОПУ – Ямбол – 046/662828
ЦСМП – Ямбол – 112, 046/661804

Подробен указател се съхранява и актуализира в дежурната стая на дежурните по Общински съвет за сигурност.

Х. Ресурсно (финансово и материално) осигуряване на изпълнението на плана

Ресурсното осигуряване на отговорните органи, изпълняващи дейностите, заложи в плана за защита при наводнение, е дадено в Приложение № 8.

Финансовото осигуряване на плана е от бюджета на община Болярово. Средствата за превантивна дейност и дейностите по ликвидиране на последствията от бедствия се планират ежегодно в дейност „ОМП и ГЗ”. Сключват се споразумения с доставчици на стоки от първа необходимост.

В случаи на подпомагане на пострадалото население или извършване на непредвидени разходи за НАВР се изготвят искания за финансиране от Междуведомствената комисия за възстановяване и подпомагане към Министерския съвет.

Общината предвижда и вътрешно подпомагане чрез еднократна финансова помощ на пострадали от бедствието.

За допълнително финансово обезпечаване на мероприятията се привличат и предприятия, фирми, дружества и ведомства по искане на кмета на общината.

Длъжностни лица от общинската администрация, отговорни за подпомагане на засегнатото население:

- Заместник-кмет
- Началник на отдел „Общинска собственост, ИР, транспорт, селско и горско стопанство, устройство на територията и управление на отпадъците, ОМП и ГЗ“
- Началник на отдел „Бюджет и финанси, счетоводство, МДТ И ТРЗ“

Координация на осигуряването на жизненоважни услуги:

- Служител по ОМП и ГЗ

Дейности за осигуряване на подслон, храна, вода и други от първа необходимост на нуждаещите:

- Секретар на община Болярово
- Началник на отдел „Образование, социални дейности, култура, здравеопазване, вероизповедание, спорт и младежки дейности“
- Кметове на населени места и кметски наместници

Доставки и разпределянето им:

- Началник на отдел „Общинска собственост, ИР, транспорт, селско и горско стопанство, устройство на територията и управление на отпадъците, ОМП и ГЗ“
- Началник на отдел „Образование, социални дейности, култура, здравеопазване, вероизповедание, спорт и младежки дейности“

- Кметове на населени места и кметски наместници

Осигуряване на транспортни дейности и логистика:

- Началник на отдел „Общинска собственост, ИР, транспорт, селско и горско стопанство, устройство на територията и управление на отпадъците, ОМП и ГЗ“

Финансиране на дейностите:

- Началник на отдел „Бюджет и финанси, счетоводство, МДТ и ТРЗ“

XI. Отговорни органи и връзки

Общинският план за защита при бедствия (ОбПЗБ) е разработен в изпълнение на изискванията по чл. 9, ал. 1, 3 и 10 от Закона за защита при бедствия (ЗЗБ) и съгласно „Указания за разработването и готовността за изпълнението на плановете за защита при бедствия“, дадени от Съвета за намаляване на риска от бедствия към Министерския съвет (Съвета по чл. 62, ал. 3 от ЗЗБ).

Отговорни органи:

- Общински съвет за намаляване на риска от бедствия в община Болярово
- Общински щаб за изпълнение на ОбПЗБ
- Длъжностни лица и части на ЕСС, които имат роли и отговорности по изпълнението на ОбПЗБ.

Екземпляр от плана е предоставен на всички институции и организации, на които с плана се възлагат някакви функции и задачи по неговото изпълнение с цел осигуряване на съгласуваност на плана и за разработване на изискващите се собствени планове (по чл. 9, ал. 6 от ЗЗБ) на институциите и организациите за изпълнение на задачите.

При настъпили изменения в наименованието и/или организационната структура на някоя от частите на ЕСС със задължения и отговорности по изпълнението на този план, както и при промяна на длъжностни лица и експерти, контакти, статус на ресурсите, включени в ОбПЗБ, и реда за тяхното привличане, ръководителят на съответната структура на ЕСС предприема незабавно действия за извършване на необходимата актуализация на информацията и данните в плана и приложенията към него, като писмено информира Кмета на общината и лицето, определено за координатор на ОбПЗБ, и предоставя копия на страниците от плана с нанесени корекции.

XII. Приложения:

1. Списък на язовирите на територията на община Болярово от Първа висока степен на потенциална опасност
2. План и разчет за евакуация и разсредоточаване при наводнение в община Болярово
3. Стандартна оперативна процедура № 02 - Координиране на структурите от Единната спасителна система при наводнение към Националния план за защита при бедствия
4. Заповед за назначаване на Общински щаб за изпълнение на плана за защита при бедствия на територията на община Болярово
5. Списък за оповестяване на Общинския щаб за изпълнение на плана за защита при бедствия в община Болярово
6. Заповед за определяне на ръководител на операциите и на другите секции
7. План за действие – форма
8. Списъци с ресурси на структурите на ЕСС в община Болярово, област Ямбол
9. Правила за поведение и действие при наводнение
10. Аварийен план на яз. М. Шарково